

СОВЕТСКАЯ АРХЕОЛОГИЯ



2
1962

ИЗДАТЕЛЬСТВО АКАДЕМИИ НАУК СССР

АКАДЕМИЯ НАУК СССР
ИНСТИТУТ АРХЕОЛОГИИ

СОВЕТСКАЯ АРХЕОЛОГИЯ



ШЕСТОЙ ГОД ИЗДАНИЯ

№ 2

ИЗДАТЕЛЬСТВО АКАДЕМИИ НАУК СССР
МОСКВА—1962

это добавление к типу не меняет основного смысла изображений совы и Афины на ассах с именем Павсима или Павсания, и мы вправе считать, что появление этих подчеркнуто проафинских типов на монетах города далекой Скифии является одним из аргументов в пользу предположения о том, что во второй половине V в. до н. э. Ольвия входила в сферу политического влияния Афинской державы³⁹, а сам факт выпуска необычной для греческого мира полноценной медной монеты был обусловлен прямым запретом чеканить серебро, тяготевшим над членами Первого Афинского морского союза⁴⁰.

16, 17, 20; см. также П. О. Карышковский. Об обращении кизикинов в Ольвии, стр. 8—11).

³⁹ В. В. Латышев. Исследования об истории и государственном строе города Ольвии. СПб., 1887, стр. 45—47; Б. В. Фармаковський. Розкопування Ольвії р. 1926. Одеса, 1929, стр. 54; А. В. Орешников. Каталог собрания древностей гр. А. С. Уварова, стр. 3, 4; П. О. Карышковский. Ольвия и Афинский союз, стр. 57—100.

⁴⁰ E. G. S. Robinson. The Athenian Currency Decree and the Coinage of the Allies. *Hesperia*, т. VIII (приложение), 1949, стр. 324—340; П. О. Карышковский. Ольвия и Афинский союз, стр. 62—82.

А. И. САЛОВ

АРХЕОЛОГИЧЕСКИЕ НАХОДКИ В АНАПЕ

В 1958 г. в Анапе при земляных работах во дворе Городского совета (угол набережной и ул. Свободы) была обнаружена гончарная печь, относящаяся к последним векам до нашей эры. Рабочими было извлечено до десятка различных керамических изделий, представляющих собой инвентарь для обжига продукции, готовую продукцию, а также много обломков амфор, кирпича и др. Все находки поступили в Анапский краеведческий музей. Сообщение о находках было сделано с запозданием, и поэтому зафиксировать точно, в каком слое находилась каждая из находок, не удалось. Однако на южном срезе ямы один из сотрудников музея видел контур печного свода и пода. Ориентирована печь примерно по линии север — юг и уходит в обрез в сторону Кубанской улицы. Над печью на поверхности земли проходит массивный каменный забор, что затрудняет раскопки. Ширина печи — 1,2 м, высота свода — 0,5 м. Глубина печи от поверхности — 1,5 м.

Из печи были извлечены следующие гончарные изделия.

1. Четыре вазочки (рис. 1, 1, 2) желтой глины с хорошо заметными дефектами их изготовления — захватами пальцев, царапинами от инструментов, погрешностями формовки и др. Чистая поверхность изделий, отсутствие потертости и каких-либо других следов употребления говорят о том, что это — продукция данной гончарной печи. Обжиг посуды хороший, равномерный. Размеры вазочек: высота — 8 см, диаметр — 7 см.

2. Подставка желтой глины, полая, цилиндрической формы, с двумя рельефами в виде головы быка (рис. 2). Наружная поверхность покрыта известковыми отложениями. Изготовлена на гончарном круте, но еще в сыром виде была деформирована. Высота — 12 см. От второй аналогичной подставки сохранилась только нижняя часть.

3. Три фрагмента подставок меньшего размера, причем два из них, от нижних частей, — из желтой глины, с мелкими вкраплениями белого цвета, третий — из черной глины. Диаметр — 6 см.

4. Подставка из желтой глины. Верх сохранился частично. Прекрасно видны следы обработки. В употреблении, безусловно, не была. Высота — 9,2 см, диаметр — 7,3 см.

5. Заготовка доньшка для подставки предыдущего типа. Диаметр — 5,2 см, глубина — 1,5 см.



Рис. 1.
1, 2 — глиняные вазочки; 3 — каменное блюдо

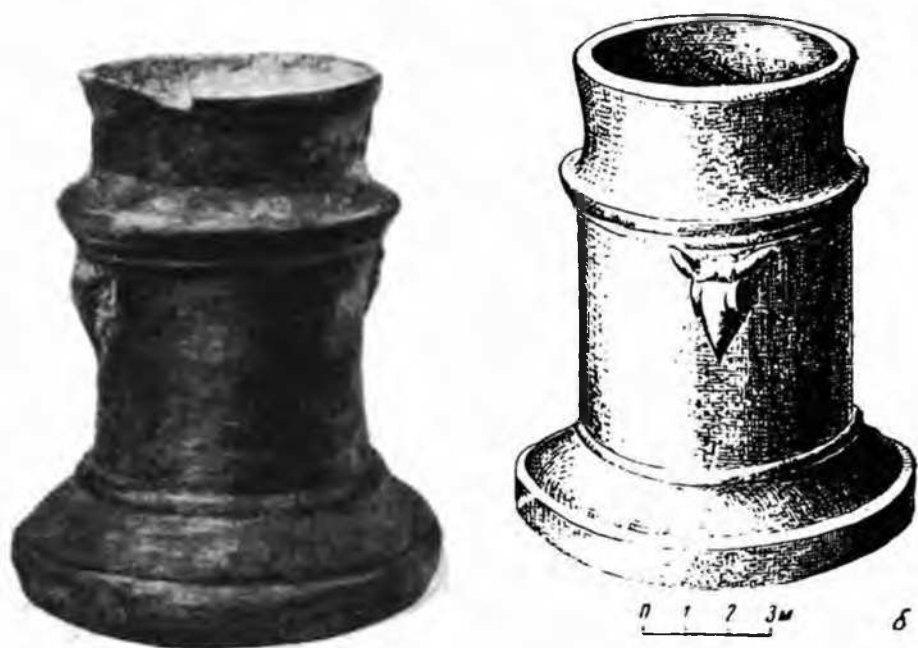


Рис. 2. Глиняная подставка

6. Два бронзовых выпукло-вогнутых кружка. Диаметр — 7,6 см, глубина — 1,5 см. Возможно, они являлись основаниями для формовки доньшек подставок.

7. Два фрагмента массивного блюда из бурого железняка (рис. 1, 3), с двумя выступами-упорами (блюдо имело четыре таких выступа). По верхней части венчика проходит линейный орнамент. Диаметр — 28 см.

8. Наиболее интересной находкой является чернолаковая терракота-светильник (рис. 3). Это гротескное изображение рабыни. Верхнее платье охватывает торс и одним узлом завязано на левом плече, а затем, опоясав талию, завязано бантом у левого бока. Обеими руками рабыня поддерживает на голове сосуд, на крышке которого изображены рельефом кисть винограда, рыба, фрукты, цветы. Под тяжестью сосуда женщина нагнулась. Лицо ее — негроидного типа, с приплюснутым носом, волосы курчавые. Сосуд, который держит женщина, предназначался для наливания масла. Он имеет форму опрокинутой шестигранной пирамиды с четырьмя отверстиями, три из которых расположены по углам основания пирамиды и одно в центре. В центральное отверстие наливалось масло для горения, остальные отверстия — для фитилей. Терракота покрыта черным лаком среднего качества. Судя по стертости лака, светильник был в употреблении, — очевидно, он являлся инвентарем гончара.



Рис. 3. Чернолаковая статуэтка-светильник

Кроме перечисленных находок, в выбросах из ямы очень много античной керамики, как простой, так и чернолаковой, что является вполне обычным на Горгиппийском городище. Так, например, подобрано пирамидальное грузило. Найдено несколько обломков амфор, чернолаковых сосудов, калиптера. Большая часть этой керамики, по-видимому, прямого отношения к печи не имеет. Из ямы извлечено около тонны пещины.

Таким образом, на территории Горгиппии найдены остатки одной из гончарных печей. Трудно сказать, была ли эта печь одиночной или входила в состав большой гончарной мастерской. Желательны специальные археологические раскопки, которые выявили бы конструкцию печи и дали возможность судить о ее роли в гончарном ремесле Горгиппии.