

А К А Д Е М И Я Н А У К С С С Р

---

ОРДЕНА ТРУДОВОГО КРАСНОГО ЗНАМЕНИ  
ИНСТИТУТ АРХЕОЛОГИИ

КРАТКИЕ СООБЩЕНИЯ

130

АНТИЧНЫЕ ПАМЯТНИКИ  
НА ТЕРРИТОРИИ СССР



ИЗДАТЕЛЬСТВО «НАУКА»

МОСКВА 1972

А. И. САЛОВ, Т. М. СМЕРНОВА

## НОВЫЕ НАХОДКИ В АНАПЕ

В 1969 г. при строительных работах в Анапе вдоль улиц Кубанской и Пушкинской была вырыта траншея глубиной 3,35 м. Экскаватор прорезал культурный слой Горгиппии. Анапский краеведческий музей организовал наблюдение за земляными работами. Удалось выявить протяжение с востока на запад и концентрацию культурных слоев античного и турецкого времени. Культурный слой прослежен от района крепостных ворот. Здесь отложения античного времени лежат на материковой скале на глубине 2,7—1,9 м. Толщина античных слоев достигает 1,5—1,7 м. Над ними на глубине от 0,6—0,8 до 1,2—1,6 м лежат слои турецкого времени, а выше — современный слой 0,6—0,8 м, включающий толщину асфальтового шоссе.

Уже в самом начале Кубанской улицы траншея прорезала подвальные помещения первых веков н. э. Остатки строений этого времени встречались на всем протяжении траншеи вплоть до здания курортной поликлиники. В культурном слое много античной керамики, относящейся к периоду от IV в. до н. э. до позднеантичного времени. Было много обломков чернолаковой посуды, особенно в районе Кубанской улицы. Найдено семь бронзовых монет, из них шесть пантикапейских III в. до н. э.

В обрезах траншеи обнаружены десять грунтовых могил. В трех погребениях найден инвентарь.

Погребение 1. В 13 м восточнее третьего смотрового колодца (считая от крепостных ворот) на глубине 2,1 м в глинистом материке под кладкой стены было обнаружено разрушенное погребение. От костяка, ориентированного головой на восток, сохранились только кости левой половины скелета. В ногах погребенного стояла чернофигурная гидрия высотой 10,5 см и с наибольшей шириной тулова 11,5 см. На одной из сторон изображена протома быка перед сосудом, над ней две пальметты (рис. 17). Рядом лежала перевернутая чернолаковая солонка, несколько ближе к скелету — светлоглиняный арибалл с пробитым дном. Ниже колена на кости ноги лежала большая пастовая глазчатая бусина плохой сохранности.

Погребение 9 находилось в 19 м восточнее четвертого смотрового колодца. Могильная яма была впущена в глинистый материк. Костей не найдено, возможно, они были выкинуты ковшем экскаватора. Из инвентаря сохранились: бронзовая игла, сероглиняный открытый светильник (10×7,5×2,5 см), на котором стоял чернофигурный лекиф V в. до н. э. (рис. 18) высотой 11 см с тремя пальметтами на тулове и радиальными полосками на плечах, четыре пряслица, одно из которых свинцовое, железный нож, раздавленный бомбилей из оранжевой глины.

Погребение 10. В 9 м к востоку от погребения 9 найдено погребение с хорошо сохранившимся костяком, лежавшим на спине с вытяну-



Рис. 17. Находки из погребения № 1



Рис. 18. Вещи из погребения № 9



Рис. 19. Вещи из погребений: бусина из погребения № 1; меч, лениф, серебряное кольцо, обломок каляя из погребения № 10

тymi руками, головой на восток, на глубине 25 м. Длина костяка 1,72 м. В правой руке лежал чернофигурный лекиф V в. до н. э. высотой 11 см с тремя пальметтами на тулове (рис. 19). Среди костей таза найдено несколько окислившихся железных пластинок. С левой стороны в районе таза находился железный меч, сильно коррозированный и частично распавшийся, длиной более 40 см, при этом клинок имеет длину не менее 25 см и ширину 3,5 см, с правой стороны в области таза лежал наконечник копья, поломанный экскаватором.

Остальные погребения не имели инвентаря.

Над некрополем V в. до н. э. позднее возникли городские кварталы. Среди фундаментов различных строений в бортах траншеи были обнаружены остатки двух виноделен. Первая из них была открыта напротив средней части главного здания пансионата «Мотылек» рядом с погребением 8; от нее сохранилась цистерна для сбора виноградного сока, поврежденная ковшом экскаватора, который задел ее северо-западный угол.

Глубина цистерны 1,5 м. В плане она имеет квадратную форму (1,2×1,2 м) по внутреннему обмеру. Стенки цистерны выложены камнями средних размеров (по 15—20 см) и оштукатурены цемянковым раствором розового цвета. Дно цистерны находится на глубине 3 м от современной поверхности. Все углы внутри цистерны закруглены цемянковым раствором, кроме того, в северо-западном углу дно цистерны имеет углубление на 0,15—0,20 м, на небольшом участке 0,30×0,30 м. Расчистка цистерны производилась подбоем. При расчистке цистерны на нее были извлечены обломки черепиц не менее чем от десяти соленов. На двух из них имелись клейма КЕУСОЛ. Среди мусора была бронзовая монета с полностью стертým рельефом и обломок профилированной ручки амфоры с отпиленными краями. К краю цистерны примыкает давальная площадка, в основании которой лежат камни таких же размеров, как и в кладке стен. Сверху камни были покрыты розовой цемянкой. Длина площадки 4 м. Она находится на глубине 1,5 м ниже современной поверхности. С востока к ней примыкает каменная стена, которая, по-видимому, огораживала винодельню. Стена сохранилась в высоту только на 0,5 м.

Часть второй винодельни (рис. 20) обнаружена в 115 м западнее первой. Здесь в северном борту траншеи было замечено скопление розовой цемянки. В этом месте сделали прирезку размерами с севера на юг 5 м и 3,4—3,08 м с востока на запад. При раскопках на глубине 0,4 м от поверхности современной асфальтированной мостовой была обнаружена стена из камней различных размеров; щели между камнями были заложены мелкими камнями и иногда черепицей. Стена сохранилась в длину на 4,2 м. Северный конец ее разрушен. Наибольшая высота стены — 0,8 м.

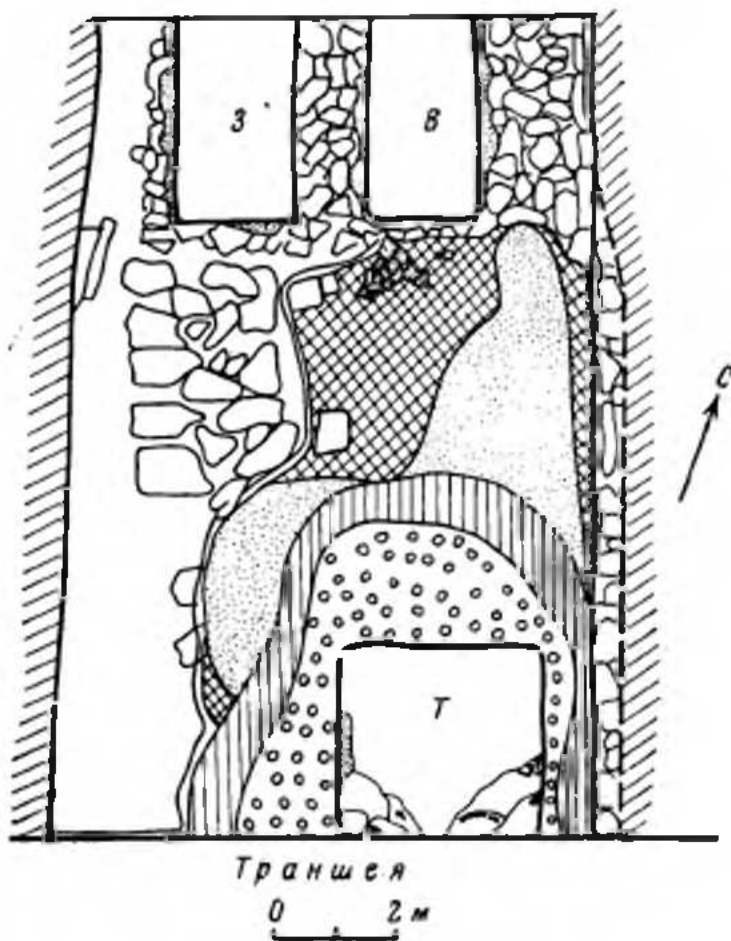


Рис. 20. План раскопа винодельни № 2

Стена ограничивала винодельню с востока. По западному фасу на стене сохранилась обмазка из розовой цемьянки на высоту 0,20 м. Обмазка стены, плавно закругляясь, переходила в обмазку пола. По-видимому, здесь к стене примыкала давяльная площадка, которая сохранилась очень плохо. Удалось проследить ее конструкцию. Площадка находится на глубине 1,2—1,35 м от современной поверхности. Она лежит на подушке из камней и черепицы, которые сверху залиты цемьянкой. На площадке прослежено несколько слоев цемьянки. Самый тонкий слой — верхний толщиной в 0,5 см; ниже слои имели от 1 до 2,5 см толщины. В площадку у южного края раскопа в 0,4 м от стены вмурована гладкая известняковая плита (размерами 1,2×1,2×0,25 м), являвшаяся, по-видимому, основанием пресса. Давильная площадка плавно понижается по направлению от пресса к цистернам, обнаруженным у северного борта площади. На сохранившемся участке разница высот южного и северного ее концов достигает 15 см. Сплошное покрытие площадки цемьянкой сохранилось у южного борта на ширину 2,58 м, а около цистерн всего на 0,3 м в ширину. Длина сохранившейся площадки 3,5 м. В раскопе были прослежены две цистерны. Обе они имели прямоугольную форму и были выложены камнем, залитым сверху раствором цемьянки, на дне цистерн прослежено три слоя цемьянки. Верхний слой толщиной 0,5 см, последующие слои по 2—2,5 см. Дно имело закругленные углы. Цистерны в северо-западном углу имели углубления, в которых скапливался осадок. Восточная цистерна (1,2×1,7 м) имела глубину 1,75 м; западная цистерна (1,20×0,9 м) имела глубину 1,6 м. Верхняя часть цистерн разрушена, поэтому сливов на месте не сохранилось. Один слив из известняка был найден в верхних слоях заполнения винодельни, размеры его — 40×30×30 см. Может быть, он принадлежал ранее одной из этих цистерн, так как площадка у цистерн совершенно разрушена, не сохранился и борт, отделявший цистерны от площадки. Может быть, скопление обломков цемьянки, найденных на расстоянии 0,2 м от первой цистерны, является остатками разрушенного борта площадки.

Всей винодельни нам расчистить не удалось. Исследована только одна давяльная площадка. Можно предполагать, что существовала вторая давяльная площадка без каменного основания пресса, как это было в Тиритаке в винодельне Т-2<sup>1</sup>. Горгиппийская винодельня по конструкции ближе всего этой винодельне.

На полу винодельни, покрытом слоем саж и угля, найдены были обломки черепиц и один обломок двуствольной ручки амфоры. В засыпке цистерны тоже был горелый грунт с углями от сгоревших досок, там имелись обломки соленов и полукруглых, и желобчатых калиптеров. На полу восточной цистерны, под сгоревшими досками, были найдены железные гвозди<sup>2</sup>, обрывок железной горелой цепи, а также обломок краснолаковой миски, сильно пострадавшей от огня. Всего в обеих цистернах было найдено 22 железных гвоздя.

Розовая цемьянка, которой облицована винодельня, небольшой керамический материал, найденный при расчистке, позволяют датировать ее первыми веками н. э. Винодельня покрыта ярковыраженным горелым слоем. Стена, ограждавшая винодельню, была разобрана, и в заполнявшем яму грунте лежали обломки реберчатых амфор и желобчатых калиптеров, что, по-видимому, говорит о разрушении винодельни в III в. н. э.

Винодельни открыты в Горгиппии впервые. Они свидетельствуют, что в экономике этого города, так же как и в других поселениях азиатской части Боспора<sup>3</sup>, виноделие играло важную роль.

<sup>1</sup> В. Ф. Гайдукевич. Виноделие на Боспоре. МИА, № 85, 1958, стр. 397.

<sup>2</sup> Аналогичным найденным на пос. у дер. Семенивки (см.: И. Т. Крушликова. Боспор в позднеантичное время. М., 1967, стр. 163, рис. 44, 2—4).

<sup>3</sup> Н. И. Соколовский. Виноделие в азиатской части Боспора. СА, 1970, № 2, стр. 75.

На пересечении улиц Пушкинской и Ленина траншея перерезала подвальное помещение, в котором находился большой жернов.

Мощный завал рваного камня тянется вдоль траншеи почти на 7 м. Глубина траншеи в этом месте 2,2 м, но завал камней уходит глубже, в завале камней у западной его стороны стоит пифос. Здесь же рядом в северной стенке траншеи виден округлый, очень большой жернов из гранита розоватого цвета. Толщина 14 см. Формы его полностью установить не удалось. Среди камней завала зияют яркие оранжевые пятна горелой земли, свидетельствовавшие о пожаре.

На 13 м от первого колодца экскаватором были выброшены еще два жернова: верхний прямоугольной формы с углублением и нижний.

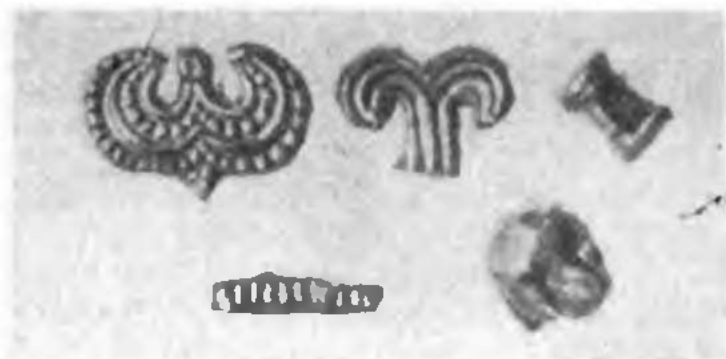


Рис. 21. Золотые бляшки

Кроме описанных находок, в траншее собран также большой массовый материал. На Кубанской улице обнаружено до десятка античных мусорных ям и свалок, из которых четыре являлись местами сброса гончарного брака. Были подобраны разнообразные ручки и донца сосудов, обломки сосудов из белой, черной и красной глины, много фрагментов бракованных изделий — деформированных при обжиге. Найдена черноглиняная лощеная ручка в виде фигурки кабана, терракотовая статуэтка голубя с отбитой головкой, красноглиняная лощеная курильница и др. Здесь же — много импортной керамики с IV в. до н. э., клейменных ручек и горл кувшинов, обломки чернолаковых сосудов, а также монет.

Дальше по линии траншеи число находок постепенно сокращается. На Пушкинской улице их уже несравненно меньше, а в конце Пушкинского сквера они почти вовсе исчезают. По-видимому, где-то на линии ул. Черноморская—Курзал находилась западная окраина Горгиппии позднего времени. Здесь около курортной поликлиники постепенно прекратились следы пожара и не встречаются больше подвальные помещения. Именно в этом районе на Черноморской улице при рытье котлована для грязелечебниц в 1957 г. было найдено несколько гончарных водопроводных труб античного времени (длина 43,4 см, диаметры концов 8 и 5 см), похожих на трубы, описанные В. Д. Блаватским<sup>4</sup>. Ориентированные с Высокого берега вниз, они выявляют принцип действия горгиппийского водопровода. Вероятно, он начинался из источников под горой, где теперь с. Су-Песх. Воду сначала спускали на Высокий берег, а оттуда по разветвленной сети самотеком направляли в нижележащие городские кварталы.

Вне пределов Кубанской улицы восточнее крепостных ворот близ кинотеатра «Победа» при прокладке траншеи экскаватором было почти полностью уничтожено погребение. В северном профиле траншеи удалось проследить могилу, вырубленную в мергелевой скале на глубине 2,5 от современной поверхности; в могиле сохранился небольшой кусок дна саркофага из известняка длиной 0,4 м, несколько бляшек из золотой фольги, обломок сильно коррозированной пряжки и фаланга пальца. Бляшки (рис. 21) датируют могилу II в. н. э.

<sup>4</sup> В. Д. Блаватский. Харакс. МИА, № 19, стр. 253 и сл.