

АКАДЕМИЯ НАУК СССР

ОРДЕНА ТРУДОВОГО КРАСНОГО ЗНАМЕНИ
ИНСТИТУТ АРХЕОЛОГИИ

КРАТКИЕ СООБЩЕНИЯ

182

ПАМЯТНИКИ АНТИЧНОЙ АРХЕОЛОГИИ



Ответственный редактор
доктор исторических наук
И. Т. КРУГЛИКОВА



МОСКВА «НАУКА»
1985

СЛУЧАЙНЫЕ НАХОДКИ У хут. КРАСНЫЙ КУРГАН В 1971 И 1972 гг.

При строительстве на территории совхоза Витязево Анапского района в 1972 г. подвергся разрушению античный могильник. Находки были доставлены строителями в Анапский музей. Выехавшие на место работники установили, что к северу от хут. Красный Курган на южном склоне небольшой возвышенности в срезе карьера видны остатки античных могил. В прилежащей с юго-востока низине мы выявили поселение античного времени¹.

В борту карьера обнажена полуразрушенная каменная плитовая могила, впущенная в материк. Длина могилы 2,5 м, ширина не менее 0,8 м, глубина 1,2 м. Дно грунтовое. Ориентировка — восток-запад. На дне могилы было обнаружено четыре глиняных гончарных кувшина разных размеров, флакончик, чернолаковое блюдо, килик с граффито Е, железный втульчатый наконечник дротика длиной 36 см и шириной лопасти 3 см, овечий астрагал и бронзовая пантикапейская монета 370—340 гг. до н. э.² Определить положение костяка (костяков?) не удалось. У восточной стенки лежало несколько обломков теменных костей и несколько обломков костей конечностей. Все лежало без какого-либо порядка: крупный инвентарь свален у северной стенки и только флакончик и наконечник дротика лежали ближе к юго-западному углу.

Музей приобрел у рабочих часть находок из разрушенных здесь около 10 могил. Экскаваторщик Пелипенко И. А. передал два чернолаковых лекифа, ойнохою и точило. Несколько сосудов сдали другие рабочие³. Часть вещей утеряно или испорчено. Находок ярко выраженного римского времени не встречалось.

Среди наиболее интересных находок надо отметить меч и небольшой горшочек (рис. 2). Горшочек вылеплен из темно-серой глины с включениями



Рис. 1. Находки из могильника у Красного Кургана

1 — погребальный инвентарь из каменной плитовой могилы; 2 — меч и железный горшочек из необлежаванной грунтовой могилы; 3 — инвентарь из прочих незафинированных могил

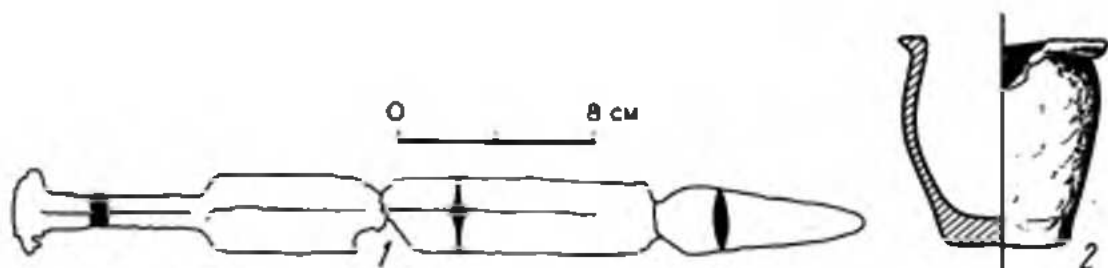


Рис. 2. Меч и лепной горшочек из грунтовой могилы (1—2)

извести, шамота и др. Высота 10,5 см, диаметр дна 6 см. Толщина его стенок 8—10 мм, они закопчены, плоское донце довольно массивно. Венчик — заломленный наружу край устья, сверху немного подровненный надавливанием. Линия его неправильная, с прогибом. Поверхность заглажена, но часть примесей разрушилась и образовалось много пустот. Орнамента нет.

Меч железный, двулезвийный, длиной 44 см сильно корродирован, переломлен в двух местах. Длина тонкого клинка 33,5 см, ширина 4,5 см. Вдоль обеих сторон — валик 3—4 мм в поперечнике. Рукоять длиной 10,5 см. Виден желобок от усадки при ковке. Брусковидное плоское навершие по верху скошено к краям под полуовал, но без закругления. Перекрестья нет (рис. 2, 1) (АМ, инв. № 7982).

Железные мечи с брусковидным навершием без перекрестья, встречаются в Прикубанье в могилах второй половины IV — начале III в. до н. э.⁴

В Анапском музее хранится несколько подобных мечей из случайных находок в районе. Размеры их варьируют. Так, меч из с. Первомайка (АМ № 792) имеет длину 43,7 см. И меч, и горшочек несомненно относятся к одной и той же могиле. Погребение, по-видимому, синдское.

В феврале 1971 г. здесь же было найдено надгробие с крестом (рис. 3). Это ракушняковая стела размером 103×64×14 см в виде фасада здания, на фронте которого изображен крест. Внизу между опорами фронтона, образующими на стеле раму, вырезаны две фигуры: мужчины, одетого в гиматий, и юноши в хитоне. Мужчина стоит в спокойной позе со сложенными у пояса руками, поддерживающими плащ. Юноша левой рукой что-то поддерживает у пояса, правая опущена и чуть-чуть согнута. Из-под хитона видны непропорционально тонкие и короткие ноги. Низ стелы переходит в цоколь, и фигуры в этой части не проработаны. Лица сбиты. Есть другие повреждения (рис. 3) (АМ, инв. № 7145).

Рельеф исполнен в традициях позднесарматского Боспора. Датировку его (IV в. до н. э.) уточняет крест — знак, который с этого времени стал изображаться в христианской символике. О форме креста Ю. А. Кулаковский в свое время писал: «Три верхние конца имеют приблизительно равную длину, а нижний — почти в два раза длиннее. Все концы заканчиваются треугольным расширением в обе стороны. Эта форма креста засвидетельствована на множестве памятников V—VI вв. по всему христианскому миру»⁵. Наше изображение укладывается



Рис. 3. Надгробие с крестом

в эту характеристику. Но длинный конец по вине резчика оказался не в нижней части знака, а в верхней.

В 1954 г. при раскопках на Горгиппийском некрополе было вскрыто погребение с конем. Как видно из отчета, костяк человека лежал на спине головой на северо-восток с вытянутыми конечностями. Череп сильно деформирован. В ногах стояло разбитое краснолаковое блюдо с изображением креста (АМ, инв. № 1902)⁶, сбоку несколько колец сбруи, у правой руки — сероглиняный кувшин с лощеным орнаментом по плечам. В 1 м влево от костяка на правом боку с поджатыми ногами лежал костяк лошади⁷.

При разведке в районе Су-Псека в 1980 г. на античном поселении № 75 найден обломок венчика чаши из желтой глины, орнаментированный по краю пятью тонкими линиями коричневого цвета. Внутренняя поверхность покрыта коричневой же краской, а сверху нацарапано изображение креста размером 2,5×2 см⁸.

И могильник и поселение датируются временем от середины IV в. до н. э. по IV в. н. э. В 1973 г. здесь были проведены охранные раскопки⁹.

¹ Салов А. И. Материалы для археологической карты Анапского района.— КСИА, 1979, вып. 159, с. 101, 32.

² Зограф А. Н. Античные монеты.— МИА, 1951, № 16, табл. XI, 19.

³ Все вещи хранятся в Анапском музее (АМ, инв. № 7974, 7975, и далее по описи декабря 1972 г.).

⁴ Анфилов Н. В. Меото-сарматский могильник у станции Усть-Лабинской.— МИА, 1951, № 23, с. 166—168; рис. 4, 5.

⁵ Кулаковский Ю. А. Христианская катякомба, открытая в 1895 г.— МАР, 1896, № 19.

⁶ Кругликова И. Т. Раскопка некрополя в районе Астраханской улицы в 1954—1964 гг.— В кн.: Горгиппия. Краснодар, 1982, с. 129, рис. 6.

⁷ Поздеева И. В. Отчет о раскопках в Горгиппии, 1954 г. Раскоп I, пл. II, погр. 5.

⁸ Салов А. И. Отчет по разведке хоры Горгиппии.— Су-Псек, 1980. Карточка усадьбища № 73. Анапская археологическая экспедиция. Подъемный материал см. там же.

⁹ Алексеева Е. М. К изучению сельских поселений вокруг Горгиппии.— В кн.: Горгиппия. Краснодар, 1980, с. 42—48.