

Анапский археологический музей
филиал ГБУК КК «Краснодарский государственный
историко-археологический музей-заповедник им. Е. Д. Фелицына»

Синдика, Горгиппия, Анапа: исследования по археологии и истории

Платонов

Краснодар-Анапа, 2014

ББК 63.4(2Рос-4Кра)+63.3(2Рос-4Кра)

УДК 902.2 (470.620)+94(470.620)

С38

Редколлегия:

И. Н. Мельникова, А. М. Новичихин (редактор), З. Е. Харалдина.

Рецензенты:

Н. Е. Берлизов, доцент кафедры истории и музееведения Краснодарского государственного университета культуры и искусств, кандидат исторических наук.

В. И. Бондарь, начальник отдела экспертно-консультационной деятельности и проблем культурного и природного наследия Южного филиала Российского института культурологии, кандидат исторических наук.

Аннотация:

Сборник научных статей по археологии и истории Анапы и сопредельных территорий посвящён 100-летию со дня рождения анапского археолога и краеведа Андрея Ивановича Салова. Тематика сборника охватывает широкий спектр научных проблем в хронологических рамках от раннего бронзового века (III тысячелетие до н.э.) до нового и новейшего времени (XIX и XX вв.). Представительные блоки статей посвящены воспоминаниям об А. И. Салове, античной и средневековой археологии, событиям русско-турецких и Кавказской войн.

Рекомендован археологам, историкам, краеведам, музейным работникам, преподавателям и студентам ВУЗов, и всем, интересующимся прошлым Кубани.

С38 Синдика, Горгиппия, Анапа: исследования по археологии и истории: сборник научных трудов к 100-летию со дня рождения А.И. Салова. - Краснодар; Анапа: Платонов, 2014. - 138 с.: ил.

УДК 902.2 (470.620)+94(470.620)

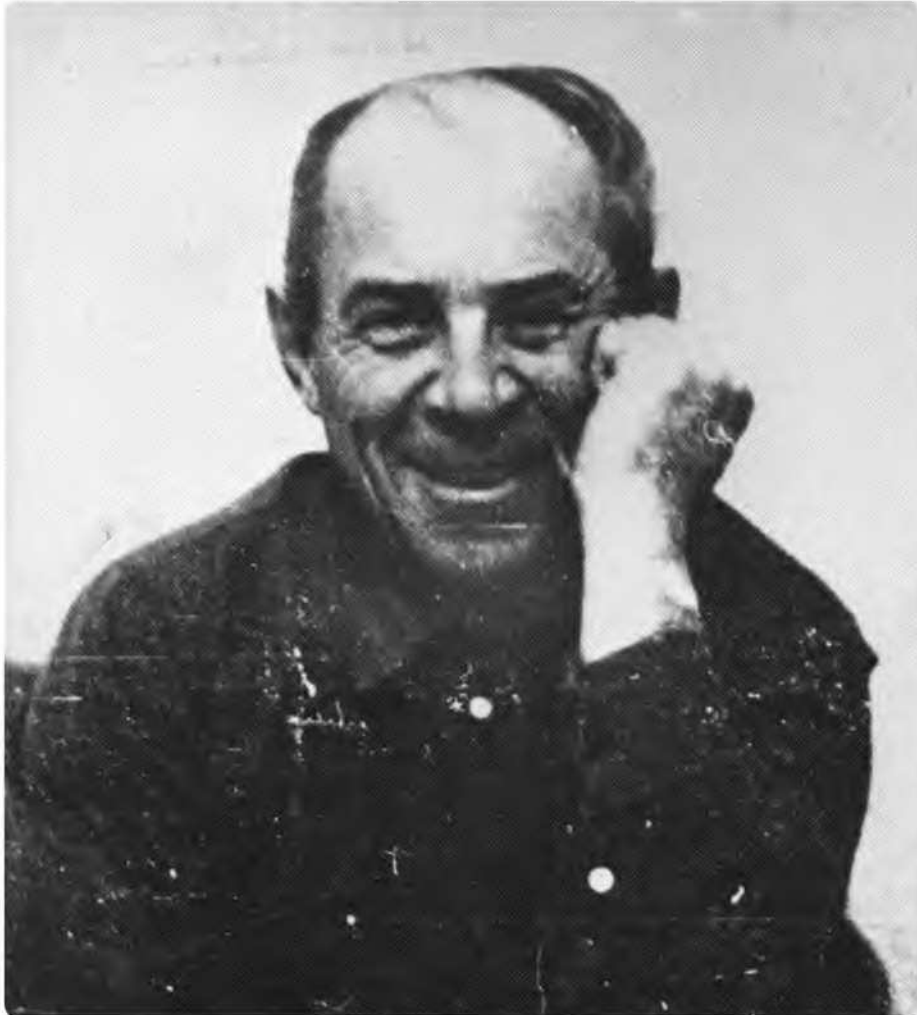
ББК 63.4(2Рос-4Кра)+63.3(2Рос-4Кра)



ISBN 978-5-904316-36-5

© И. Платонов, издатель
© Анапский археологический музей
© авторы статей
© Е. Харланов, оформление

Памяти Андрея Ивановича Салова



Раннесредневековые находки в Анапском районе

(тезисы доклада на сессии археологов 24.04.1972 года)¹

За 25 послевоенных лет в Анапский музей впервые поступили некоторые раннесредневековые находки с территории района.

1. В апреле 1970 года в совхозе «Ленинский путь» распахан могильник, на котором при доследовании собрана часть одного могильного комплекса (рис. 1):

- а) стремя салтово-маяцкого типа;
- б) втульчатый наконечник копья с ромбической в сечении лопастью и фигурными лезвиями длиной 27 см, длина лопасти равна длине втулки;
- в) нож с черенком, вдоль спинки — врезанная линия, по черенку — насечки;
- г) стрелы железные черешчатые: трёхлопастные — пять, трёхгранные — одна, уплощённая с чуть округлыми лезвиями — одна и одна в виде трапециевидной петли.

Большая часть вещей из погребений была подобрана рабочими:

- а) удила салтово-маяцкого типа;
- б) аналогичные упомянутым стрелы;
- в) сильно погнутая сабля, имевшая прямой клинок, длиной 85 см, перекрестия нет;
- г) серп длиной 15 см, ширина лезвия 1,2 см;
- д) нижняя половинка бронзовой вазы размером 8 x 9,5 см с орнаментом в виде вертикальных выпуклых полос, на дне надпись РГУ;
- е) черепок, с процарапанным знаком.

Был передан ряд других вещей. Могильник, вероятно, курганный.

2. В марте 1970 года в совхозе «Россия» (посёлок Уташ) при вспашке поля разрушена часть курганного могильника. Среди вывороченных камней ученик 6-го класса Аникушкин нашёл и передал в музей надгробие. Это ракушняковая стела 85x45x20 см, обработанная с трёх сторон. На лицевой стороне (60x30 см) вырублено поле в виде буквы М, на котором внизу — подобие рамки со сбитым рельефом (?). Верх надгробия закруглён справа и слева. Параллельно закруглению идёт полоса вокруг поля с рельефом креста (рис. 2). Выпуклый крест напоминает античные розетки, а углубления между перекрестиями образуют

¹ В архиве Анапского археологического музея сохранились черновики нескольких незавершённых работ А. И. Салова. В их числе публикуемые тезисы доклада, подготовленного и, возможно, прочитанного исследователем на одной из археологических конференций в апреле 1972 г. К тезисам прилагаются подготовленные А. И. Саловым к докладу иллюстрации. Работа, по существу, впервые вводит в научный оборот материалы средневекового могильника у п. Ленинский путь. Христианское надгробие и греческая надпись из ст. Гостагаевской впоследствии неоднократно становились объектами исследования других учёных (В. П. Яйленко, А. М. Новичихин, Д. В. Каштанов). Тем не менее тезисы А. И. Салова отображают степень изученности этих памятников на начало 1970-х гг.

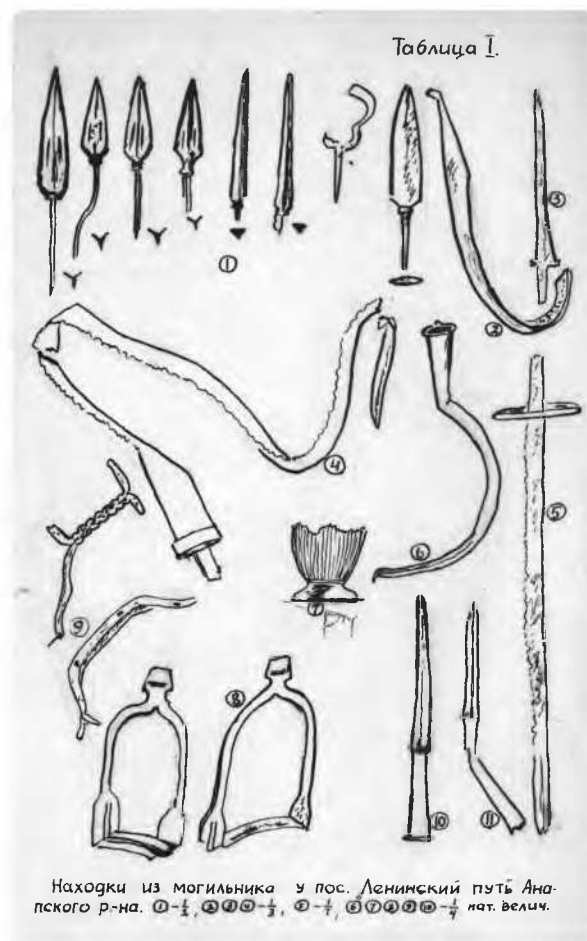


Рис. 1. Находки из могильника в совхозе «Ленинский путь». Рисунок А. И. Салова

второй крест. Аналогии у Репникова (ИАК, выпуск 19, IV, 30), его находка, вероятно, из Суук-Су, VI в., византийская, и у Бёка (*Corpus Inscriptionum Graecarum*, IV, № 8915) — аналогичный крест, происходящий из Херсонеса.

На могильнике найдена капитель коринфской колонны и несколько обломков надгробий, возможно, аналогичных описанному и других. Прилежащее поселение, судя по черепкам, раннесредневековое (Пругло, Крутликова).

3. В 1965 году на окраине ст. Гостагаевской найдена византийская надпись. Сделана на ракушняковой плите размером 83x48x24 см. Верх плиты — в виде фронтона, врезано 2 параллельных линии вдоль обреза камня. Ниже текст из 6 строк, имеются сбитости. Под текстом на вырубленном прямоугольном поле — крест с расширяющимися концами (рис. 3). Отбитая часть, кажется, невелика, и надпись может быть восстановлена. Надпись смотрел Турчанинов, но содержание и дата её нам не известны.

Находки проливают свет на историю местного населения, в частности зихов, на их хозяйственную и торговую деятельность в раннее средневековье.



Рис. 2. Христианское надгробие
из п. Уташ. Фото А. И. Салова



Рис. 3. Плита с надписью из ст. Гостагаевской.
Фото А. И. Салова