

Краснодарский Государственный историко-археологический  
музей-заповедник



Адрес отдела краеведения:  
ул. Протопова, 1, тел. 5-04-57,  
выходной день - понедельник.

Адрес музея-заповедника:  
ул. Набережная, д. 4, 6, тел. 4-31-54, 4-58-76, 5-69-37,  
выходной день - понедельник.

Составитель: Харалдина З.Е.  
Художник: Ковальчук Ю.А.  
Фото: Улько И.В.

*Макет и цветоделение выполнены в редакции газеты  
"С легкой руки", тел. в Новороссийске (86134) 2-24-43*

ЛР № 010171

Подписано в печать 30.07.97. Формат 60x84<sup>1/16</sup>. Бумага мелов. Печать  
офсетная. Усл.печ.л. 1,43. Усл.кр-отт. 5,72. Тираж 200. Зак. 1751. Госу-  
дарственное унитарное предприятие "Печатный Двор Кубани". 350000,  
г. Краснодар, ул. Горького, 104.



# АНАПСКИЙ МУЗЕЙ





### ИЗ ИСТОРИИ АНАПСКОГО МУЗЕЯ

1909 г.

В одном из помещений городского курортного зала открылся Музей Древности.

Основой музея явилась личная коллекция предметов античности профессора Петербургского университета Н. И. Веселовского, с 1894 года проводившего археологические раскопки на территории Анапского района.

Музей просуществовал до гражданской войны.

1932 г.

Возрождение Анапского музея стараниями археолога и краеведа Г. Ф. Чайковского.

Коллекции музея пропали в годы немецкой оккупации 1942-1943г.г.

1945 г.

Открытие краеведческого музея в Анапе.

В 1954-56 г.г. в фонды музея поступают первые археологические комплексы - материал погребений некрополя Горгиппии.

1960 г.

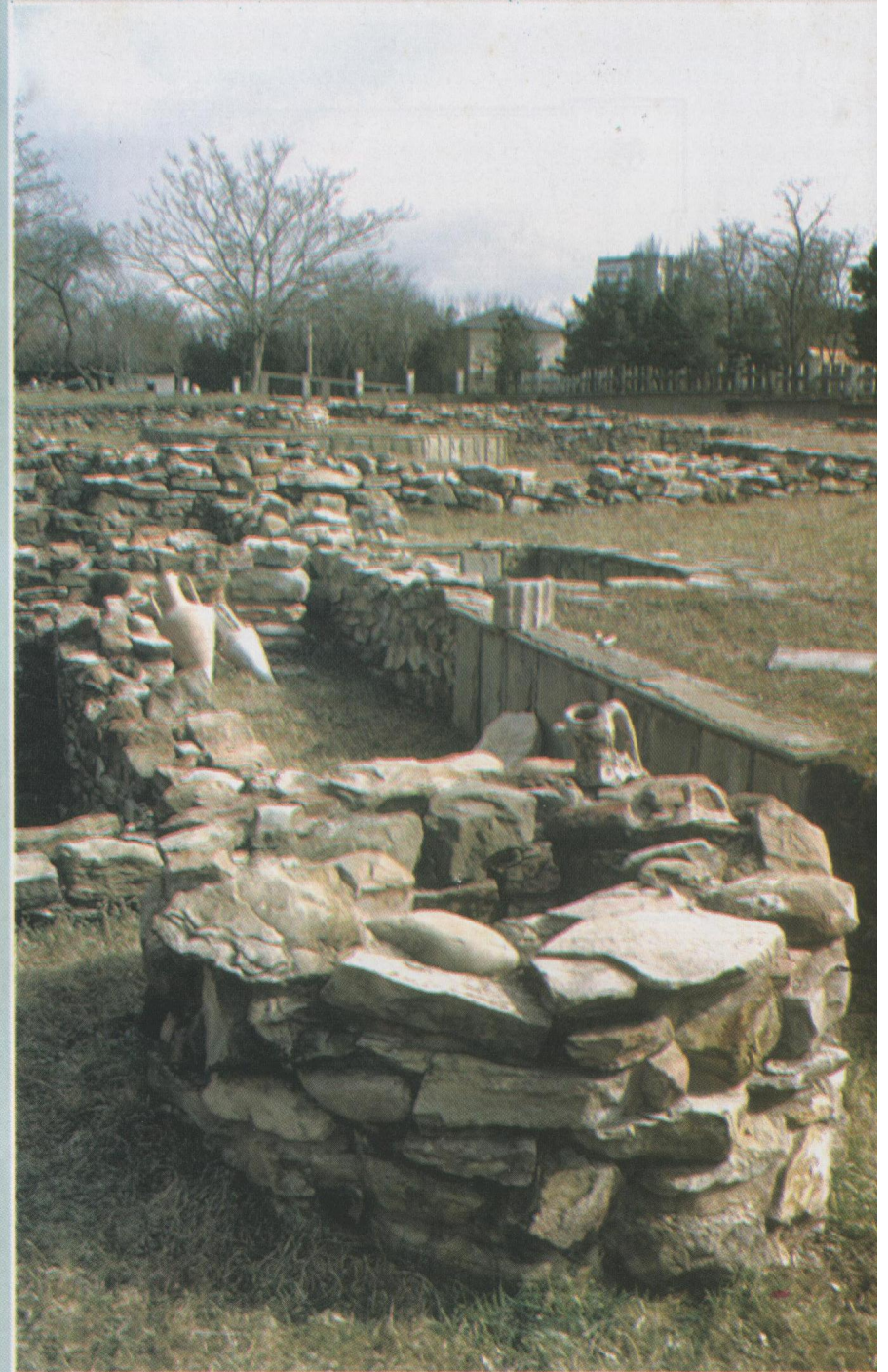
Начало систематического исследования городища Горгиппии, проводимого Анапской экспедицией Института археологии АН СССР (В 1960-1972 г.г. - возглавляет д.и.н. Кругликова И. Т., с 1973 г. - д.и.н. Алексева Е. М.).

1975 г.

Открытие склепа с росписями на тему подвигов Геракла, неграбленного склепа с уникальными находками.

1977 г.

Создание археологического музея-заповедника с экспозицией под открытым небом. Начало реставрационных и консервационных работ на памятнике.







*Николай Иванович Веселовский*

Данные археологии свидетельствуют, что человек поселился на этой территории еще в эпоху каменного века. В фондах музея хранятся обсидиановые и кремневые отщепы, каменные топоры и наконечники, орудия труда эпохи бронзы: серпы, булавы, кельты. В последнюю четверть VI в. до н.э. на берегу Анапской бухты, на земле синдов - местных, аборигенных племен, греками - колонистами был основан полис, получивший название Синдик. На рубеже 90-х и 80-х гг. IV в. до н.э. происходит присоединение Синдики к Боспору. Левкон I, сын боспорского царя Сатира, направляет в Синдику



*Виды  
старой Анапы*





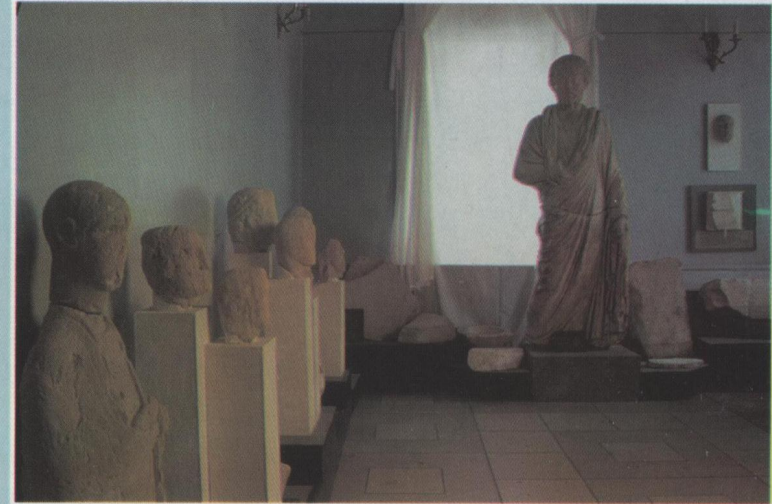
Фрагмент  
экспозиции  
“Античный город  
Горгиппия”

Зал керамики

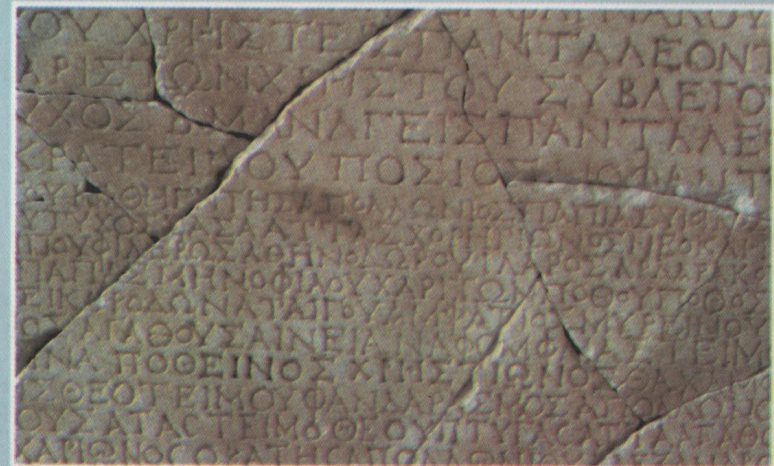


Чернолаковый светильник  
I век до нашей эры

своего брата Горгиппа в качестве наместника. За выдающиеся заслуги перед метрополией в Афинах, по предложению Демосфена, в честь Горгиппа была воздвигнута бронзовая статуя. Со времени правления Горгиппа город стал называться Горгиппией. На протяжении своей многовековой истории жители города занимались торговлей, через горгиппийскую гавань вывозился хлеб, а привозились самые различные товары: расписная керамическая посуда, вино, оливковое масло, украшения, благовония и т.д. Сельскохозяйственная округа обеспечивала город товарным хлебом и кормила его. В



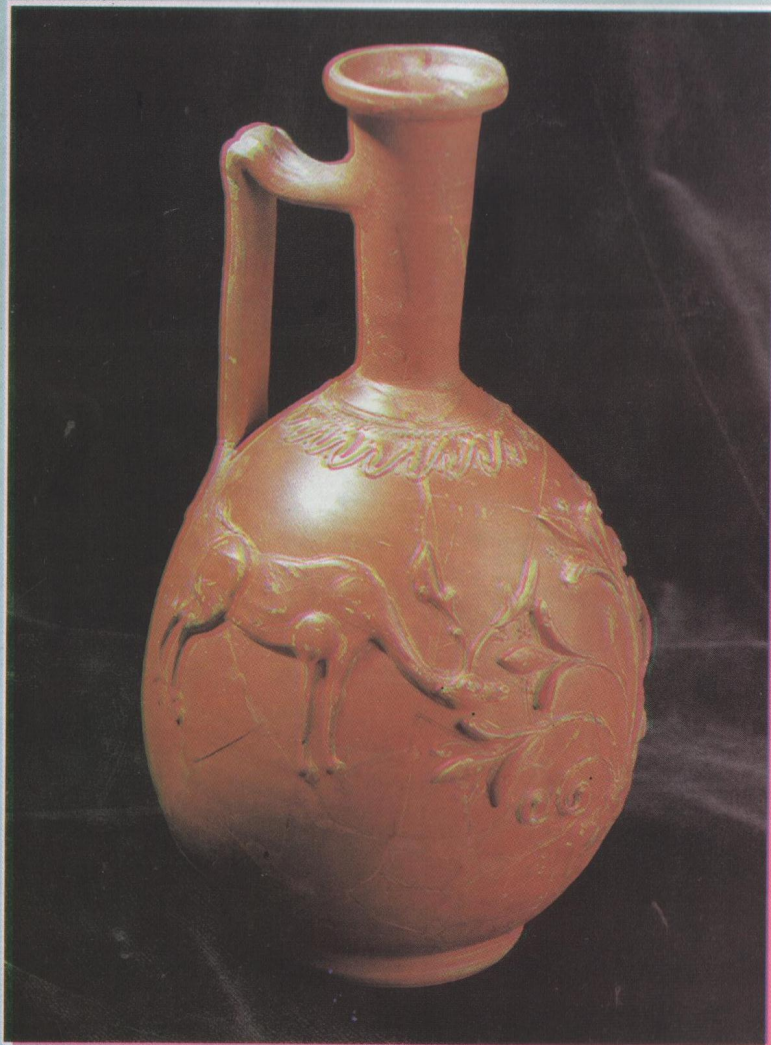
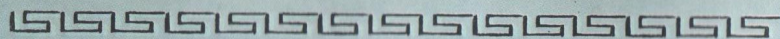
Фрагмент экспозиции “Античный город Горгиппия”



Надпись фиаса II век нашей эры.

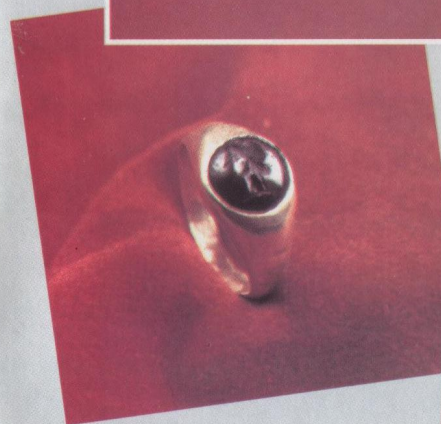
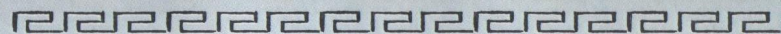
Горгиппии процветали ремесла: керамическое, железоделательное, каменотесное, ювелирное и др. Город имел свои торговые корабли, владельцы которых были объединены в союз навклеров. Во II в. до н.э. Горгиппия чеканила свою собственную монету. В истории города периоды расцвета сменялись катастрофами, запустением, варварскими нашествиями... Город погиб в середине III в. н. э. Его гибель ученые связывают с передвижением больших групп кочевых племен, возможно, готов. Средневековье в Анапском регионе представлено





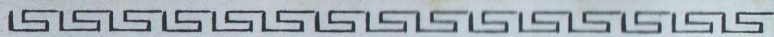
Краснолаковый кувшин. I век нашей эры

поселениями салтово-маяцкой археологической культуры и могильниками адыгов XIV - XVI в.в. В XIII - XIV в.в. на месте Анапы процветала генуэзская фактория Мапа. Итальянцы привозили сюда венецианское стекло, серебряную посуду, дорогие ткани, изысканные украшения. Адыги продавали хлеб, воск, меха, самшит, строевой лес. В последней четверти XV века территория Северного Причерноморья была завоевана турками-османами (походы 1475 г. и 1479 г.). Название "Анапа" впервые упоминается Ибн-Кемалем в описании похода на Черкесию 1479 года. Оно исследовалось Н. Я. Марром, который считал,



Украшения.  
Золото. Гранат.  
I-II века нашей эры.





*Фрагмент экспозиции  
под открытым небом*



*Геракл. Бронза.  
I-II века нашей эры*

что “анапэ” происходит из абхазского языка и означает “рука, у рукава реки”, т. е. пункт, расположенный в устье реки. Исследователь А. Г. Лопатинский считал, что “Анапа” - слово черкесское (“анэ” - стол, “ппе” - конец) - столообразный выступ берега, что это название первоначально было присвоено мысу.

Сооружение крепости Анапа относится к 1781 - 1782 г.г. Через Анапу вывозился лес, воск, мед, хлеб. Главной статьей вывоза были рабы и рабыни-черкешенки, которые высоко ценились на невольничьих рынках Востока. “Далеко не первоклассная, но крайне зловредная в

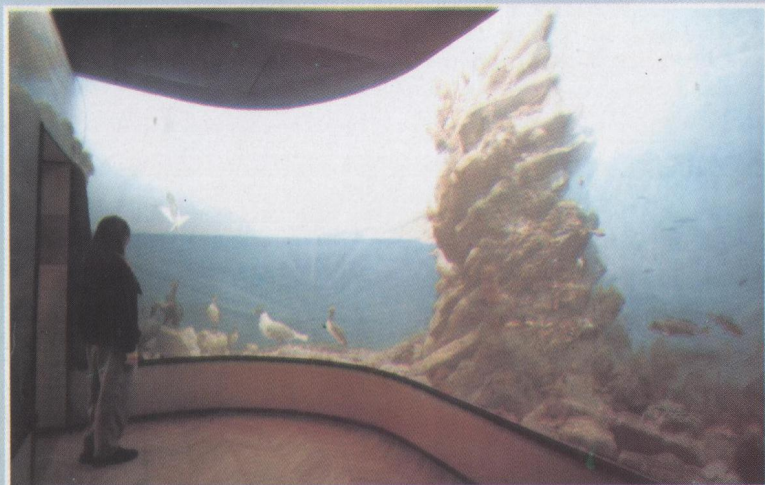


*Тюхе. Мрамор. III-I века до нашей эры.*









Фрагмент экспозиции "Черное море".



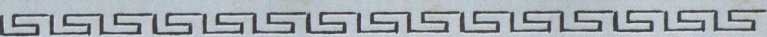
Фрагмент экспозиции зала природы.

политическом отношении турецкая крепость Анапа потребовала от Российского государства такого числа военных походов как армии, так и флота, какого не вызывала никакая другая неприятельская крепость и более сильного сооружения" - писал Н. И. Веселовский. Шесть раз (1788, 1790, 1791, 1807, 1809, 1828 г.г.) крепость Анапа была объектом военных действий, переходя из рук в руки. По Адрианопольскому миру (1829 г.) Анапа вошла в состав Российского государства. По указу императора Николая I, посетившего Анапу в 1837 г., все укрепления крепости были уничтожены, оставлены в память о



Фрагмент экспозиции "Анапа в русско-турецких войнах".



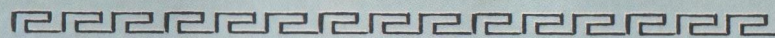


Фрагмент экспозиции "Хата переселенца".



Фото 1904 года.

доблести русских войск лишь ее восточные ворота, сохранившиеся до наших дней.  
30 - 60 г.г. XIX века - время заселения территории Анапы и Анапского района выходцами из российских и украинских губерний, Азовского и Кубанского казачьих войск, анатолийскими греками, чехами, немцами, армянами. Были основаны станицы Гостагаевкая, Натухаевская, Анапская, Раевская, поселки Варваровка, Павловка, Джигинка.  
В 1846 году Анапе был присвоен статус портового города (утрачен в 1860 г., восстановлен в 1866 г.).



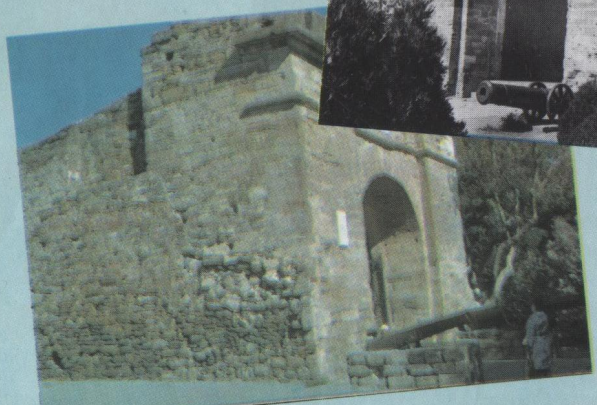
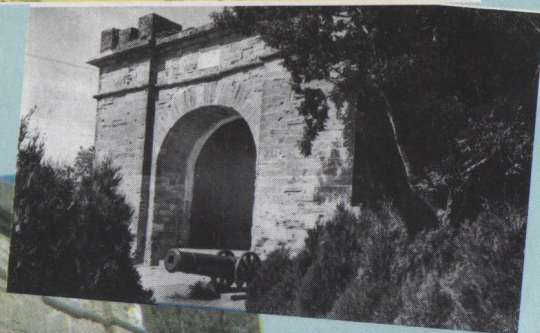
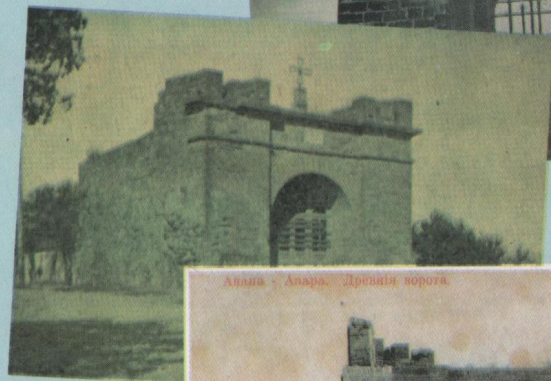
Фрагмент экспозиции "Книжная лавка".



Фото 1904 года.

Уникальный комплекс природных, климатических и лечебных факторов Анапы определил ее судьбу как города - курорта. Основателем, "отцом" анапского курорта по праву считается доктор Владимир Адольфович Будзинский, который открывает в 1900 году первый санаторий "Береговая", в 1907 - "Лучезарная", в 1909 - "Бимлюк". Профессор Н. П. Гундобин назвал Анапу "... бриллиантом, но, к сожалению, не отшлифованным". Принципы курортного строительства, заложенные доктором Будзинским, легли в основу организации современного города-курорта.



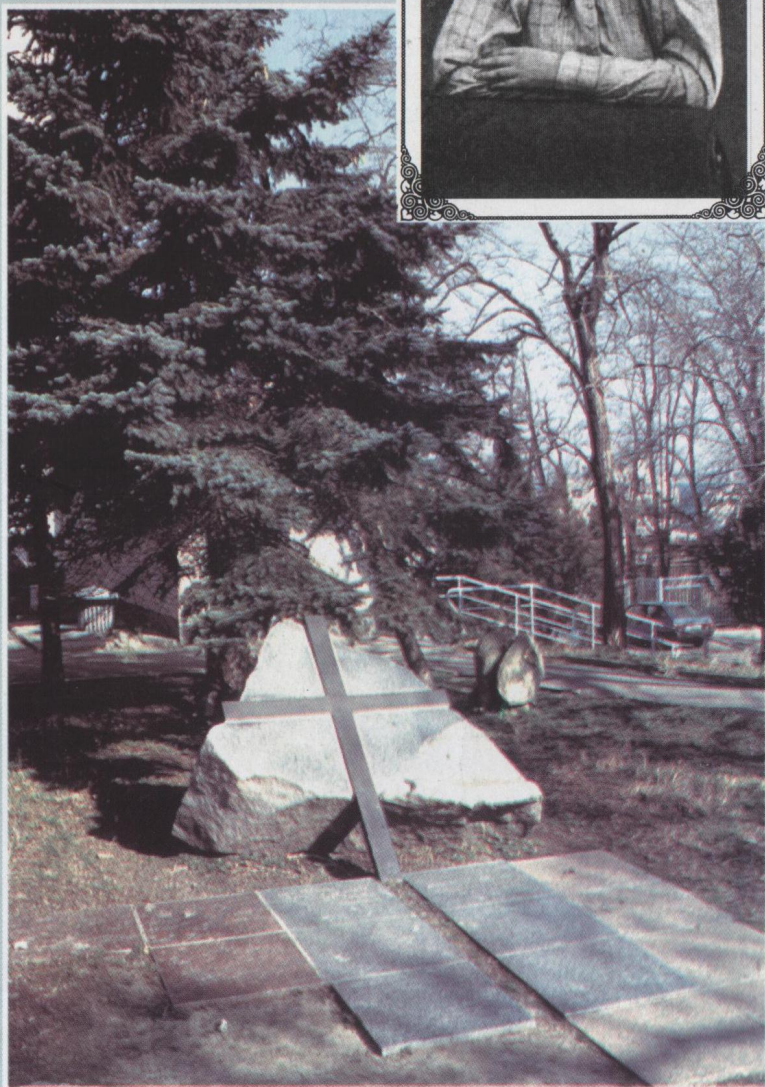


Владимир Адольфович Будзинский.

Анапский музей включает в себя отдел краеведения и археологический заповедник "Горгиппия".  
 О богатой и разнообразной природе Анапского района, лечебных факторах курорта рассказывает экспозиция "Природа Анапского района", состоящая из диорам "Плавни", "Степь", "Лес", различных биогрупп.  
 Экспозиция "Черное море" знакомит посетителей с флорой и фауной морских глубин, экологическими проблемами моря.  
 Экспозиция "История города Анапы" состоит из нескольких разделов: "Анапа в период русско-турецких



Елизавета Юрьевна Пиленко.  
1909г.



Памятный знак Матери Марии. 1991г.



Мемориальный комплекс в сквере Славы.



Фото 1945 года.

воин”, “История курорта”, “Анапа в конце XIX - начале XX века”, “Анапа в 1941 - 1945 г.г. ”. Археологические находки эпохи средневековья, турецкого времени, предметы быта жителей крепости, образцы оружия разных эпох, редкие фотографии, уникальные документы познакомят Вас с прошлым нашего города.

Археологический заповедник “Горгиппия” включает в себя исследованную часть древнего города (мощеные улицы, подвалы и фундаменты жилых домов, ямы, колодцы, водостоки, винодельческие комплексы, остатки оборонительных сооружений); экспозицию под открытым





Оружие XIX века.

небом, состоящую из разделов: “Архитектура горгиппийских храмов”, “Некрополь Горгиппии”, “Сельскохозяйственный инвентарь”, стационарную выставку “Античный город Горгиппия”, на которой экспонируются находки из раскопок: бронзовая скульптура, терракотовые статуэтки, расписная чернолаковая и краснолаковая посуда, мраморная скульптура, стеклянные сосуды, украшения и т.д.



Посещение нашего музея, знакомство с его экспозициями и выставками, осмотр раскопанной части древнего города будет для Вас интересным и запоминающимся.  
Добро пожаловать!