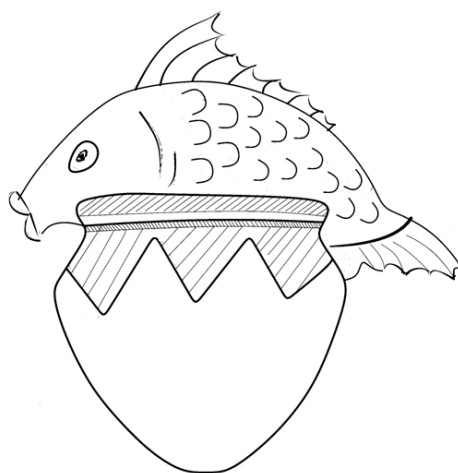


МИНИСТЕРСТВО ОБРАЗОВАНИЯ И НАУКИ
РОССИЙСКОЙ ФЕДЕРАЦИИ
Федеральное государственное автономное образовательное
учреждение высшего образования
«ЮЖНЫЙ ФЕДЕРАЛЬНЫЙ УНИВЕРСИТЕТ»
Институт истории и международных отношений
Кафедра археологии и истории Древнего мира
Волгоградская областная общественная организация
«ВОЛГО-ДОНСКОЕ АРХЕОЛОГИЧЕСКОЕ ОБЩЕСТВО»

«Проблемы археологии Восточной Европы и Дальнего Востока»

Материалы
XII Международной археологической
конференции студентов и аспирантов
(Ростов-на-Дону, 26–29 ноября 2017 г.)



Ростов-на-Дону – Таганрог
2017

УДК [902(398+31)+39+94](063)
ББК 63
П781

*Печатается по решению кафедры археологии и истории Древнего мира
Южного федерального университета
(протокол № 2 от 6 октября 2017 г.)*

Редакционная коллегия:

кандидат исторических наук, доцент *Е. В. Вдовченков* – ответственный редактор;
доктор исторических наук, профессор *А. В. Кияшко* – зам. ответственного редактора,
зам. председателя оргкомитета конференции МАКСиА;
кандидат исторических наук, доцент *Т. В. Богаченко*;
кандидат исторических наук, доцент *А. Л. Бойко*;
кандидат исторических наук, доцент *А. А. Иванов*;
специалист *Ю. Г. Кияшко*;
кандидат исторических наук, доцент Донецкого национального университета
А. В. Колесник;
кандидат исторических наук, доцент *А. Н. Коваленко*;
магистрант *А. Г. Кожедуб*;
студент *М. А. Тихонова*;
студент *Ю. Д. Кравцова*

П781 **Проблемы археологии Восточной Европы и Дальнего Востока :**
материалы XII Международной археологической конференции
студентов и аспирантов (Ростов-на-Дону, 26–29 ноября 2017 г.)
/ Южный федеральный университет ; [редкол.: Е. В. Вдовченков
(отв. ред.) и др.]. – Ростов-на-Дону ; Таганрог : Издательство
Южного федерального университета, 2017. – 305 с.
ISBN 978-5-9275-2539-3

В сборник включены материалы участников XII Международной археологической конференции студентов и аспирантов «Проблемы археологии Восточной Европы и Дальнего Востока. Проблематика докладов охватывает широкий спектр вопросов археологии, древней истории и этнографии Восточной Европы. Для археологов, этнографов, историков.

Оргкомитет конференции представляет тезисы в авторской редакции.

УДК [902(398+31)+39+94](063)
ББК 63

ISBN 978-5-9275-2539-3

© Кафедра археологии и истории Древнего мира
Южного федерального университета, 2017

Евсюков С.В.

*(мл. научный сотрудник Анапского археологического музея, студент
3 курса факультета дизайна, изобразительных
искусств и гуманитарного образования КГИК.)
научные руководители – к.и.н. Новичихин А.М.,
к.и.н. доцент Берлизов Н.Е.*

МРАМОРНЫЕ РЕЛЬЕФНЫЕ НАДГРОБИЯ ИЗ ГОРГИППИИ: ПО МАТЕРИАЛАМ КОЛЛЕКЦИИ АНАПСКОГО АРХЕОЛОГИЧЕСКОГО МУЗЕЯ

Коллекция античных надгробных памятников в Анапе впервые начала формироваться в 1930 гг. в существовавшем в то время городском краеведческом музее. Большая часть этой коллекции была утрачена в годы Великой Отечественной войны – в период фашистской оккупации Анапы (сентябрь 1942 – сентябрь 1943 гг.). Осенью 1945 г. одним из первых экспонатов, записанных в книгу поступлений возрожденного музея, стал фрагмент мраморного надгробия (Лемякина 2010. С. 12), который и положил начало существующей коллекции.

На данный момент собрание античных надгробий Анапского археологического музея насчитывает 158 единиц. Большую ее часть составляют памятники, выполненные из местного известняка – надгробные плиты, стелы с рельефами и антропоморфные надгробия.

Наиболее интересны мраморные рельефные надгробия, представленные в количестве 8 единиц: 5 целых и 3 фрагментов (рис. 1). Во время археологических раскопок городища Горгиппия и его некрополя, который, на протяжении многих лет исследовался преимущественно в строительных котлованах и траншеях (Кругликова 1980), найдено и передано в музей 5 мраморных надгробий. Остальные найдены случайно и переданы местными жителями.

1. Вертикальное трёхъярусное надгробие в виде стелы с тремя рельефами (рис. 1, 1), на прямоугольном основании, увенчанное акротерием. На нижнем рельефе изображение двух коней в профиль, расположенных мордами друг к другу, привязанных поводьями к вертикальному шесту между ними. На среднем ярусе рельефно изображена

фигура женщины в хитоне, повернутая на $\frac{3}{4}$, со снопом колосьев в руках. На верхнем ярусе между двух полуколонн изображена сидящая на высоком стуле женщина в длинной одежде с покрытой головой, одна рука поддерживает голову, вторая расположена на коленях, ноги на низкой скамье. Напротив – фигура мужчины-всадника, вооруженного луком в горите, одетого в плащ поверх кольчуги, с поводьями в руках. В нижней части эдикулы, обрамляющей главный рельеф, располагается надпись: ΘΑΛΛΩΝ ΠΟΘΟΥ ΚΑΙ ΜΗΤ[Η] ΝΔΥΝ ΧΑΙΡΕΤΕ (Талон, сын Пота, и мать Гедин, прощайте). Между верхним и средним рельефом вертикальное прямоугольное углубление. Стела найдена Анапской археологической экспедицией при раскопках в строительном котловане пансионата «Океан» в 1982 г. Инвентарный номер КМ 13583 (Алексеева 2010. С. 506. Рис. 37; Савостина 2014. С. 64 – 67. Рис. 3).

2. Надгробие в виде прямоугольной стелы с тремя вертикально расположенными рельефами (рис. 1, 2). На верхнем изображен бородатый мужчина, возлежащий на клине, перед ним – столик с канфарами, справа – фигурка слуги с кувшином, у его ног – собака. Средний рельеф – с изображением всадника на коне влево, перед ним фигура юноши, опирающегося на колонну и слуги с кувшином. Нижний – с изображением женщины, сидящей в кресле вправо, за её спиной фигурка служанки со шкатулкой в руках. Рельефы помещены в углубленное прямоугольное поле каждый. Под верхним рельефом на рамке надпись: ΓΛΥΚΑΡΙΩΝ ΠΟΘΙΣΚΟΥ ΧΑΙΡΕ (Гликарион, сын Пофикса, прощай). Под средним рельефом надпись: ΝΔΥΝ ΓΥΝΗ ΑΓΑΘΟΥ ΧΑΙΡΕ ΓΛΥΚ[ΑΡΙΩΝ?] (Гедин, жена Агафуса, прощай. Гликарион). В верхней части имеются пазы с металлическими вставками, залитыми свинцом, для крепления акротерия. Стела расколота на две части. Надгробие найдено в насыпи крепостного вала в г. Анапа на пересечении ул. Протапова и Астраханской в 1953 г. Инвентарный номер КМ 8365/80 (Болтунова 1959, С. 95 – 101; КБН 1197; Савостина 2012. С. 145 – 150; 2014. С. 64 – 67. Рис. 2).

3. Надгробие в виде прямоугольной стелы с рельефом в верхней части (рис. 1, 3), в углубленном поле симметрично расположены две фигуры: слева – сидящая в кресле женщина в позе скорби, справа – стоящий мужчина. У основания кресла – фигурка служанки с пиксидой в руке, слева от мужчины – фигурка слуги с кувшином в правой руке и полотенцем через

левое плечо. Под рельефом надпись в две строки: ΑΓΑΘΟΥ ΠΡΩΤΟΓΕΝΟΥ ΧΑΙΡΕ (Агаф, сын Протогена, прощай). У основания стелы – две волюты, соединенные венком из плюща с плодами. Найдено в марте 1970 г. при рытье котлована у восточной стены главного здания ткацкого цеха в г. Анапа на углу Астраханской и Шевченко. Инвентарный номер КМ 8365/2269 (Салов 1976. С. 63 – 65. Рис. 2; Савостина 2014. С. 64 – 67. Рис. 1).

4. Надгробие в виде прямоугольной стелы с двумя рельефами (рис. 1, 4). В верхней части стелы в прямоугольном углублении располагается рельеф всадника. Бородатый мужчина, подстриженный в кружок одет в рубашку с короткими не достигающими до локтей рукавами, и штаны, заправленные в мягкие сапоги. Через плечо перекинут плащ. Лошадь невысокая, коротконогая с подстриженной гривой и длинным хвостом. За спиной всадника – горит с луком и футляром для стрел. Перед всадником изображен бородатый слуга в хитоне, в скрещенных у пояса руках он держит кувшин. В центре стелы, под верхним рельефом двустрочная надпись: ΑΠΟΛΛΟΝΙΕ ΚΑΙ ΑΝΤΙΠΑΤΡΕ ΟΙ ΠΑΝΤΑΛΕΟΝΤΟΣ ΧΑΙΡΕΤΕ (Аполлоний и Антипатр, сыновья Панталеонта, прощайте). На рельефе, расположенном у основания стелы изображен опирающийся на колонну юноша, закутанный в гиматий. Справа от него безбородый всадник в той же одежде и с тем же оружием, как и на главном рельефе. В поводу он ведет двух оседланных лошадей. Под этим рельефом имеется профилированный выступ, отделявший стелу от базы. На верхней грани два круглых углубления с бороздками для крепления акротерия. У надгробия отбиты верхние углы (левый утрачен) нижняя часть стелы и база разбиты на множество фрагментов, имеются сколы и трещины. Стела найдена в г. Анапе при рытье траншеи под теплотрассу вдоль ул. Калинина в 1987 г. Инвентарный номер КМ 8455/1 (Горончаровский 1999. С. 176).

5. Надгробие в виде прямоугольной стелы с рельефом (рис. 1, 5). В неглубокой нише почти квадратной формы рельеф, изображающий всадника. Под рельефом – надпись в две строки: (с восстановлением) ΝΕΓΗΤΩΡ Υ[ΙΟΥ] ΑΣΚΛΑ Χ[ΑΙΡΕ]. Стела имеет навершие в виде фронтона с розетками. На поверхности прослеживаются остатки стесанной надписи, свидетельствующие о вторичном использовании плиты. Стела

расколота на части, утрачен нижний левый угол. Найдена при раскопках центральной части заповедника «Горгиппия» в 1984 г. Инвентарный номер КМ 7844/2. Ранее не публиковалось.

6. Фрагмент надгробия (рис. 1, 6). Принадлежал правому краю центрального ниши многоярусного надгробия, содержит изображение (барельеф) обращенного влево всадника в коротком плаще, в штанах, заправленных в сапоги, сидящем верхом на спокойно стоящем взнузданном коне, за спиной всадника лук. По правому краю неширокий, выступающий бортик. Найден в свалке кирпичей в г. Анапа на углу улиц Свободы и Кубанской, поступил в музей осенью 1945 г. Инвентарный номер КМ 8385/2. Ранее не публиковалось.

7. Фрагмент центральной части надгробия с рельефным изображением двух фигур (рис. 1, 7). Справа – мужская фигура, задрапированная в гиматий, сохранившаяся часть от пояса до щиколотки ног и кисть левой руки: изображает мужчину, стоящего в фас, правая нога чуть согнута в колене и подчеркнута складками, расположенными слева направо и спадающими отвесно на левом бедре. Слева – маленькая (до колен первой фигуры) задрапированная фигурка. По левому краю надгробия – рамка шириной 2,5 см. Случайная находка в г. Анапа на ул. Набережной в 1951 г. Инвентарный номер КМ 8365/60. Ранее не публиковалось.

8. Фрагмент надгробия с рельефным изображением сидящей в кресле женщины в позе скорби (рис. 1, 8). Найден при рытье ямы для столба забора на заповеднике «Горгиппия» в 1981 г. Инвентарный номер КМ 8365/4633. Ранее не публиковалось.

Рельефные, фигурные сцены, на представленных надгробиях, типичны для памятников Боспора II в. до н.э. – II в. н.э. (Давыдова 1994). Их можно разделить на 5 групп: сцена прощания – всадник или стоящий мужчина перед сидящей женщиной; всадник; сцена трапезы; стоящий мужчина; сидящая женщина в кресле. На сохранившихся рельефах присутствуют второстепенные персонажи – фигурки слуг с подношениями.

Сцена прощания, изображённая на надгробиях № 1, 3 располагается в центре и служит главным рельефом памятника. Подобный сюжет связывают с верованиями населения Боспора. Всадник или стоящий мужчина предстает перед богиней. В рельефной фигурке сидящей

женщины узнается образ Великого женского божества культ, которой был широко распространен у населения Северного Причерноморья (Шауб 1999. С. 218). Данную сцену еще можно трактовать как прощание воина со своими близкими перед походом, или как обращение к умершим героизированным родственникам. Нужно заметить, что мужская фигура на рельефах всегда пропорционально несколько больше женской, что говорит о его главенстве.

Сцена трапезы, изображенная на верхнем рельефе надгробия № 2 несет в себе смысл героизации умершего. Мужчина, возлежащий на ложе, опирается левой рукой на подушки, правой приподнимает канфар со стола. Подобные иконографии на двух или трёхъярусных боспорских надгробиях как правило всегда занимают верхнее поле, что указывает на главенство этого сюжета над другими. В представлении греков вкушение пищи и вина в загробном мире служит актом приобщения к героям или богам, символизирует успокоение и вечную жизнь (Давыдова 1979. С. 46 – 49). Рядом с возлежащим мужчиной изображен слуга – виночерпий. На данном рельефе также стоит отметить фигурку собаки. В древнегреческой мифологии собака как разумное и верное существо сопровождало некоторых богов.

Рельеф всадника в сопровождении слуги изображен на стелах № 2, 4, 5. На фрагменте № 6 фигурка всадника смещена в левую сторону, возможно на рельефе были изображены несколько всадников, выступающих друг за другом. Многими исследователями этот сюжет трактуется как сцена выезда всадника в доспехах. Воин отправляется в путешествие в загробный мир. На стеле № 4 всадник присутствует на обоих рельефах. На главном – верхнем рельефе воин на спокойно стоящем коне готовый отправится в поход, рядом слуга с кувшином. На нижнем, у основания стелы, всадник за собой ведет двух оседланных лошадей, перед ним слуга, эта сцена как, бы продолжает мифологему главного. На данном рельефе и на рельефах стел № 2, 3 в руках слуги полотенце – культовый предмет, связанный с обычаем обмывать покойников. Некоторые исследователи рельеф со всадником связывают с образом Богом-конника, дарующего победу и идентичного во многих чертах иранскому богу Митре (Давыдова 1994. С. 12 – 13).

Сцена – сидящая женщина в кресле, изображена на нижнем рельефе

надгробия № 2. Он был высечен позже чем два других на этой стеле, так как мастер, высекавший этот рельеф, вынужден был уничтожить нижние строки надписи, относящиеся к центральному рельефу (Болтунова 1959. С. 98). Рядом с сидящей женщиной слуга с подношением. Данная сцена показывает героизированную умершую. На фрагменте № 8 также сохранилась фигура сидящей женщины.

На фрагменте № 7 сохранились часть стоящей мужской фигуры и слуги. Фрагмент принадлежит правой части регистра. Возможно данная сцена изображала мужчину и женщину со слугами по сторонам.

Коллекция мраморных античных надгробий Анапского археологического музея является ценнейшим источником в изучении истории Боспора, культуры и быта его жителей.

Литература

Алексеева Е.М. Горгиппия // Античное наследие Кубани. Том 1. М., 2010.

Болтунова А.И. Надписи Боспора // Вестник древней истории. 1959. № 4.

Горончаровский В.А. Надгробие сыновей Панталеонта из Горгиппии // Боспорский феномен: греческая культура на периферии античного мира. СПб., 1999.

Давыдова Л.И. Боспорские надгробные рельефы II в. до н.э. – II в. н.э. Афтореф. канд. дисс. СПб., 1994.

Давыдова Л.И. К вопросу о так называемой сцене «загробной трапезы» на боспорских надгробиях из собрания Эрмитажа // Сообщения Государственного Эрмитажа. 1979. XLIV.

Кругликова И.Т. История исследования Горгиппии и ее некрополя // Горгиппия I. Краснодар, 1980.

Лемякина З.Н. Сказание об Анапском музее // 100 лет Анапскому музею (1909-2009). Краснодар, 2010.

Савостина Е.А. Эллада и Боспор: греческая скульптура на Северном Понте. Симферополь-Керчь, 2012.

Савостина Е.А. Об опубликованном А.И. Саловым памятнике Агафа, Протогенова сына, и группе стел работы горгиппийских мастерских // Синдика, Горгиппия, Анапа: исследования по археологии и истории.

Краснодар-Анапа, 2014.

Салов А.И. К вопросу о топографии Горгииппии // Краткие сообщения Института археологии. Вып. 145. 1976.

Шауб И.Ю. Культ Великой богини у местного населения Северного Причерноморья // Археология и культурная антропология. Кишинёв, 1999.



Рис. 1.

СОДЕРЖАНИЕ

От редакции	4
Список научных и учебно-методических публикаций Владимира Яковлевича Кияшко.....	5
Бойко А.Л. (Ростов-на-Дону) О нижней хронологической границе «советского» периода в истории донской археологии.....	16

АРХЕОЛОГИЯ ЭПОХИ КАМНЯ

Мороз В.В. (Донецк) Новые находки среднего палеолита в Донбассе.....	25
Кондрашин К.В. (Донецк) Система расселения людей в позднем палеолите большого Донбасса.....	29
Горшков А.Д. (Гродно, Беларусь) Кремневые комплексы памятников свидерской культуры на территории Озёрской низины (по материалам ГГАМ).....	34
Манько Н.В. (Донецк) Горный комплекс неолита-энеолита из окрестностей с. Красное в Северо-Западном Донбассе.....	40
Юркина Е.С. (Липецк) Каменный инвентарь памятника Ксизово 6 на Верхнем Дону.....	44
Матвеева О.В. (Донецк) Каменный век в коллекциях музеев Донбасса.....	50

АРХЕОЛОГИЯ ЭПОХИ ЭНЕОЛИТА И БРОНЗЫ

Кармелюк В.В. (Донецк) Кремень в погребальном обряде бронзового века.....	55
Григорьев А.П. Хронология и периодизация памятников ямной культуры Волго-Уралья. Современное состояние проблемы.....	59
Кожедуб А.Г. (Ростов-на-Дону) Демембрация в погребальном обряде катакомбных культур Нижнего Дона.....	64
Кияшко А.В. (Ростов-на-Дону)	

Колесовидный мотив рельефного орнамента на керамике сабастиновской культуры Таманского полуострова.....	68
Ларенок О.П. (Ростов-на-Дону)	
Уникальный женский комплекс бронзового века из раскопок курганного могильника «Бургуста-1».....	74
Тутаева И.Ж. (СПб)	
Прорезные наконечники копий эпохи поздней бронзы юга Восточной Европы.....	79
Ильюков Л.С. (Ростов-на-Дону)	
Обломок серпа из Кобякова поселения.....	89

АРХЕОЛОГИЯ РАННЕГО ЖЕЛЕЗНОГО ВЕКА

Галкин Т.О. (Владимир)	
Этническая ситуация в нижнем течении р. Оки в раннем железном веке.....	93
Дарьина Т.С. (Владимир)	
Характерные черты городищ раннего железного века Владимирской области.....	97
Декина И.В. (Ростов-на-Дону) Новые данные о кувшинах Елизаветовского городища.....	104
Александрова А.И. (Оренбург)	
Сравнение результатов анализа форм сарматских сосудов из переволоцких и шумаевских курганов южного Приуралья.....	111
Битюшкова А.А. (Волгоград)	
Элитное женское погребение из курганного могильника ВербовскийI.....	116
Стреляев В.И. (Ростов-на-Дону)	
Фортификационные сооружения Танаиса II – I вв. до н.э. по археологическим данным.....	121
Тихонова М.А. (Ростов-на-Дону)	
Бусы II-III вв. н. э. в некрополе Танаиса.....	126
Кравцова Ю.Д.	
Пряжки некрополя Танаиса.....	134
Евсюков С.В. (Краснодар)	
Мраморные рельефные надгробия из Горгиипии: по материалам	

коллекции Анапского археологического музея.....	140
Черненко В.Г. (Москва)	
История изучения гемм и металлических перстней с изображениями.....	147

АРХЕОЛОГИЯ И ИСТОРИЯ СРЕДНЕВЕКОВЬЯ И НОВОГО ВРЕМЕНИ

Княшко Я.А. (Волгоград)	
К вопросу о признаках погребального обряда населения Хазарского каганата на территории волго-донского междуречья в IX-XI вв.....	152
Щербакова И.В. (Воронеж)	
Погребальный обряд славянского населения конца I тыс. н.э. на реке Воронеж.....	157
Письмарова А.В. (Волгоград)	
Бусинное производство на территории Золотой Орды (по материалам археологических раскопок на Водянском городище).....	161
Карепин К.В. (Донецк)	
Система землепользования в Северном Приазовье в золотоордынский период.....	168
Хололей А.В. (Санкт-Петербург)	
Проблема взаимодействия язычества и ислама в Золотой Орде (на основе археологических материалов Нижнего Поволжья).....	172
Хомицевич И. А. (Волгоград)	
Значение денежно-весовой реформы Токты 1310-1311 гг. и чеканка первых пореформенных монет.....	175
Войтенко А.С. (Волгоград)	
Социально-экономическая дифференциация русского населения золотоордынских городов волго-донского региона в конце XIII – XIV вв..	180
Подвальнов Е.Д. (Ростов-на-Дону)	
Реконструкция состава и численности русских войск в Донском побоище.....	185
Болкунов С.В. (Донецк)	
Оборонительные сооружения XVII – XVIII вв. в среднем течении Северского Донца.....	195
Jung Yoojin (Пусан)	

Situation in Joseon before Sino-Japanese war. Based on the diary of Russian ambassador, Dmitrevski P.A.....199

ИСТОРИОГРАФИЯ, МУЗЕОЛОГИЯ, МЕТОДОЛОГИЯ

Пискотина В.А. (Волгоград)

Деятельность Императорского московского археологического общества по организации и проведению археологических съездов в России во второй половине XIX века.....203

Бельш О.В. (Ростов-на-Дону) Метод каркасно-сетчатой реконструкции и реставрации керамических изделий.....208

Jo Seon Gyeong (Пусан).

A case study of eco museum using folk culture resource (Focusing on Korea and Russia).....209

Hyе In Jo (Пусан).

Korea's original recording culture and colorful recording.....214

ЭТНОГРАФИЯ И МИФОЛОГИЯ

Дворниченко А.А. (Ростов-на-Дону)

Мифологические представления об Атуме в текстах пирамид.....220

Барсуков Е.О. (Ростов-на-Дону)

Особенности художественного стиля рельефов Сети I в гипостиле Ипет-сут: царская идеология и личность.....229

Тесленко А.О. (Ростов-на-Дону)

Водные божества в древнегреческой мифологии по письменным источникам.....236

Саенко А.В. (Ростов-на-Дону)

Исландские «draugr» и славянские «заложные мертвецы» в контексте погребального обряда.....239

Зорина А.Ю. (Ростов-на-Дону)

Бездетность в верованиях и обрядности карачаевцев.....244

Чаплыгин Д.О. (Ростов-на-Дону)

Региональные аспекты престижной экономики Северного Кавказа..248

Медная А.Н. (Пермь)

Поминальная обрядность марийцев: из XIX века в XXI.....251

**ПРОБЛЕМЫ КУЛЬТУРНЫХ КОНТАКТОВ ВОСТОЧНОЙ
ЕВРОПЫ И ДАЛЬНЕВОСТОЧНОЙ ЦИВИЛИЗАЦИИ В ДРЕВНОСТИ**

Яценко С.А. (Москва)

Китай, Фергана, Кангюй и сарматы в торговле рубежа н.э. – середины
III в. н.э.....256

Jung Min-kyu(Пусан)

Exchange of Korea and Eastern Europe using Silk Road.....278

Ющенко Д.А. (Донецк)

Северное Приазовье в системе посольских дорог в XIII веке.....282

МАТЕРИАЛЫ К КРУГЛОМУ СТОЛУ

«ЕСТЕСТВЕННОНАУЧНЫЕ МЕТОДЫ В АРХЕОЛОГИИ»

Суржикова А.Л. (Ростов-на-Дону)

Геолого-археологический анализ рудных объектов: возможности и
ограничения.....289

Завершинская М.П. (Ростов-на-Дону)

Некоторые результаты работ на Кобяковом городище в 2017 году:
опыт применения наземной фотограмметрии и 3d моделирования.....292

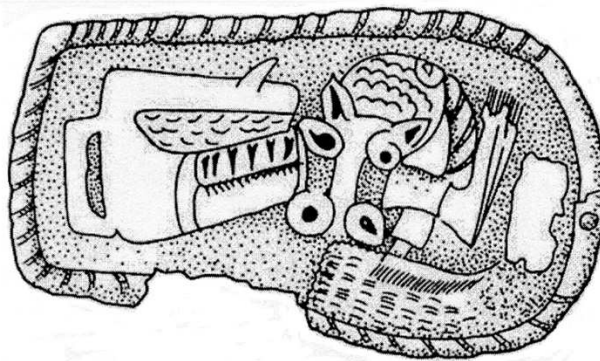
СПИСОК СОКРАЩЕНИЙ.....299

СОДЕРЖАНИЕ.....300

Научное издание

Проблемы археологии Восточной Европы и Дальнего Востока

Ответственный редактор
кандидат исторических наук, доцент Е. В. Вдовченков



На последней странице – пряжка из сарматского погребения
(из статьи С. А. Яценко)

Подписано в печать 23.10.2017.
Формат 60×84 1/16. Усл. печ. л. 17,73. Уч.-изд. л. 12,41.
Бумага офсетная. Тираж 100 экз. Заказ № 5988.

Отпечатано в отделе полиграфической, корпоративной и сувенирной продукции
Издательско-полиграфического комплекса КИБИ МЕДИА ЦЕНТРА ЮФУ
344090, г. Ростов-на-Дону, пр. Стачки, 200/1. Тел. (863) 247-80-51.