

Министерство культуры Краснодарского края  
Государственное бюджетное учреждение культуры Краснодарского края  
«Краснодарский государственный историко-археологический  
музей-заповедник им. Е.Д. Фелицына»  
ООО «Ростовская Археологическая Экспедиция»  
ООО «Южный региональный центр археологических исследований»

**VIII**  
**«АНФИМОВСКИЕ ЧТЕНИЯ»**  
**ПО АРХЕОЛОГИИ ЗАПАДНОГО КАВКАЗА**

**Война и торговля как факторы исторического развития народов  
Западного Кавказа в древности и средневековье**

Материалы международной археологической конференции  
(г. Анапа, 30 мая – 1 июня 2018 г.)

Краснодар  
2018

УДК 930.26 (470.620)  
ББК 63.4 (2Рос-4Кра)  
А 73

**А 73 VIII «Анфимовские чтения» по археологии Западного Кавказа. Война и торговля как факторы исторического развития народов Западного Кавказа в древности и средневековье:** Материалы международной археологической конференции (г. Анапа, 30 мая – 1 июня 2018 г.). – Краснодар: ИП Шлепнев М.В., 2018. – 360 с.

ISBN 978-5-9907686-9-7

*Ответственные редакторы:*

Р.Б. Схатум, канд. ист. наук, ст. науч. сотрудник отдела археологических фондов  
В.В. Улитин, канд. ист. наук, ст. науч. сотрудник отдела археологических фондов

*Рецензенты:*

М.Г. Абрамзон, докт. ист. наук, профессор, директор Института филологии, истории и иностранных языков Магнитогорского государственного технического университета им. Г.И. Носова

И.В. Волков, канд. ист. наук, ведущий сотрудник Центра археологического наследия Российского научно-исследовательского института культурного и природного наследия им. Д.С. Лихачева.

В сборнике публикуются материалы докладов и сообщений, представленных на международной археологической конференции «VIII “Анфимовские чтения” по археологии Западного Кавказа. Война и торговля как факторы исторического развития народов Западного Кавказа в древности и средневековье», состоявшейся в г. Анапе 30 мая – 1 июня 2018 г. Сборник адресован историкам и археологам, краеведам, специалистам в области музейного дела, преподавателям высших и средних учебных заведений, студентам.

ISBN 978-5-9907686-9-7

УДК 930.26 (470.620)  
ББК 63.4 (2Рос-4Кра)

*На обложке: Серьги из погребения ст. Ладозжской, II в. до н.э.  
Раскопки 1944 г. Н.В. Анфимова*

© КГИАМЗ им. Е.Д. Фелицына, 2018  
© Авторы статей, 2018

### **ПРЕДИСЛОВИЕ**

Очередная международная археологическая конференция «VIII “Анфимовские чтения” по археологии Западного Кавказа» (30 мая – 1 июня 2018 г.) впервые была проведена не в городе Краснодаре, а в городе-курорте Анапе. В центре внимания участников «Анфимовских чтений» были актуальные проблемы археологии Западного Кавказа, связанные с изучением вооружения, военного дела, военно-политической истории и торговых связей населения Западного Кавказа в древности и средневековье.

Проведение VIII «Анфимовских чтений» стало возможным благодаря поддержке Министерства культуры Краснодарского края, а также администрации КГИАМЗ им. Е.Д. Фелицына. Выражаем благодарность за финансовую помощь в проведении конференции и издании сборника ее материалов Алевтине Юрьевне Хвостовой, директору ООО «Южный региональный центр археологических исследований» и особенно генеральному директору ООО «Ростовская Археологическая Экспедиция» Владиславу Викторовичу Верещагину, за что редколлегия выражает ему искреннюю признательность.

Сборник включает материалы докладов и сообщений исследователей из Москвы, Санкт-Петербурга, Ростова-на-Дону, Владикавказа, Ставрополя, Майкопа, Краснодара, Анапы, Новороссийска, Геленджика, Сочи, Симферополя, Сухума (Абхазия), Будапешта (Венгрии), Бухареста (Румынии), Беркли (Калифорния, США).

Публикуемые статьи посвящены проблемам изучения фортификационных сооружений, в том числе таких известных оборонительных систем, как Великая Абхазская стена и Limes Caucasus, воинским комплексам, предметам наступательного и защитного вооружения, а также конского снаряжения, проблемам организации торговли, функционирования торговых путей, этнокультурных связей различных групп населения Западного Кавказа, в том числе и с другими регионами. Во многих работах вводятся в научный оборот материалы новых исследований археологических памятников – курганов, грунтовых могильников, поселений, святилищ, мегалитических сооружений.

Материалы сборника даются в собственной редакции авторов, которые несут ответственность за точность приводимых фактов. При необходимости редакторами осуществлялась лишь стилистическая и грамматическая правка, корректировалось оформление.

Приглашаем исследователей к участию в следующих «Анфимовских чтениях», которые будут посвящены 110-летию со дня рождения Никиты Владимировича Анфимова.

*Редколлегия*

**СВИНЦОВЫЕ ДЕТАЛИ АНТИЧНЫХ ЯКОРЕЙ,  
НАЙДЕННЫЕ У ПОБЕРЕЖЬЯ АНАПЫ**

Находки свинцовых деталей античных якорей широко известны в акватории Черного моря. Свинцовые штоки и якорные стяжки, чаще всего, находят в прибрежной зоне известных центров античной торговли. Большое количество свинцовых якорных деталей найдено у берегов Болгарии [Христов, 2013. С. 61]. В Северном Причерноморье такие артефакты были обнаружены недалеко от Херсонеса [Таскаев, 2009. С. 71], у мыса Плака [Лысенко, Герасимов, 2008. С. 120–124], напротив мыса Меганом [Назаров, 1993. С. 89], в Керченском проливе [Окороков, 2011. С. 54. Рис. 19], у мыса Панагия [Кондрашев, 1993. С. 84–90], у мыса Тузла [Кондрашев, 2000], в Новороссийской [Степко, 2004. С. 54–71] и Геленджикской бухтах.

В фондах Анапского археологического музея хранятся 7 свинцовых деталей античных деревянных якорей, обнаруженных в разные годы клубом подводных исследований «Поиск» (г. Анапа) и переданных в музей его руководителем И.Е. Седракином.

В середине июля 1998 года, на глубине 15 метров, в районе напротив Анапского маяка, был найден сильно деформированный свинцовый якорный шток (№ 1). При повторном исследовании района находки, в конце августа того же года, найден фрагмент плеча свинцового штока с остатками деревянного сердечника (№ 2).

Летом 2016 года в районе, напротив сквера Аванесова, на глубине 17,5–17,8 метров были обнаружены три якорных штока (№№ 3, 4, 5), якорная стяжка (№ 6) и фрагмент якорной стяжки (№ 7).

Место находок – прибрежная зона Высокого берега, представляющего собой край Анапского сброса – выступа, протянувшегося в линию от горы Лысой до Малой бухты и круто обрывающегося в море с юго-запада на север [Михайлов, Суховольская, 2004. С. 17]. Дно здесь представляет собой каменистое плато с выходами скальных пород, усыпанное крупными валунами и галькой.

Городище Горгиппия находилось на обратной стороне Анапского мыса, примыкая к большой бухте с пологим дном и песчаным берегом, удобным для строительства пирса. Эти факты исключают возможность использования района Высокого берега для якорной стоянки судов. Это подтверждает и логия Черного моря, составленная в начале XX века: «Грунт на рейде весьма изменчивый. Попадают камни, о которые суда часто ломают свои якоря» [Логия Черного и Азовских морей, 1903. С. 366]. Об этом свидетельствует фрагмент штока № 2: по-видимому, шток, зацепившись за камень, обломил одно плечо. Шток № 1 сильно деформирован после утери якоря, вероятно, со временем из-за движения камней на морском дне. Якорные детали №№ 3, 4, 5, 6, были обнаружены рядом друг с другом, на расстоянии от 1,5 до 6 метров. Возможно, мы имеем дело с кораблекрушением, данное место требует дополнительного исследования.

Рассмотренные свинцовые предметы (рис. 1) являются частью деревянных якорей одной конструкции. Все они были отлиты в земляной форме. Процесс изготовления и принцип работы деревянного якоря со свинцовыми деталями описан многими отечественными (А.В. Окороков, А.В. Кондрашев, Л.Н. Скрягин и др.) и зарубежными (Д. Халдан, Г. Капитан, И. Христов и др.) исследователями [подробнее см.: Окороков, 2011. С. 61–63].

1. Шток в виде удлиненного бруса, прямоугольного сечения с прямоугольным коробообразным отверстием в центре, вытянутым перпендикулярно, ограниченным выступающей рамкой. Плечи штока на концах утолщены и образуют подобие лап. На одном плече, в 10 см от края, глубокая зазубрина в виде крючка. Имеет размеры: общая длина – 105 см, ширина в плечах – от 3 до 3,5 см, высота в плечах – от 5 до 8,5 см. Шток сильно

деформирован, часть металла утрачена, отверстие сплющено; местами патинирован и покрыт морскими обрастаниями. Инвентарный номер КМ 13493/2.

2. Фрагмент плеча якорного штока, прямоугольный в сечении, сужается и скругляется к концу; в месте слома выступает минерализованный, прямоугольный в сечении, деревянный сердечник. Имеет размеры: общая длина – 45,3 см, ширина – от 3 до 8 см. Патинирован. Инвентарный номер КМ 13493/1.

3. Шток в виде удлиненного бруса прямоугольного сечения, с почти квадратным коробкообразным отверстием в центре, ограниченным выступающей рамкой. Плечи штока плавно сужаются к краям. На внутренних сторонах центрального отверстия выступают остатки деревянного сердечника. На одном плече ложбинка в которой прослеживается деревянный сердечник, смещенный внутри штока к краю плоскости. Имеет размеры: общая длина – 110 см, ширина в плечах – от 6,5 до 8 см, высота в плечах – от 8,5 до 9 см. Размеры центрального отверстия: внешняя сторона – 17 × 17,5 см, внутренняя сторона – 13 × 11 см. Покрыт морскими обрастаниями и патиной. Инвентарный номер КМ 13891/3.

4. Шток в виде удлиненного бруса, прямоугольного сечения с коробкообразным прямоугольным отверстием, вытянутым поперек штока в центре, ограниченным выступающей рамкой. Плечи штока плавно сужаются к краям. На обоих плечах, с одной стороны, ложбинки, обнажившие остатки деревянного сердечника. По двум сторонам коробкообразного центрального отверстия сохранились круглые углубления от деревянного сердечника. Имеет размеры: общая длина – 108 см, ширина в плечах – от 5,5 до 8 см, высота в плечах – от 5 до 9 см. Размеры центрального отверстия: внешняя сторона – 19 × 14 см, внутренняя сторона – 14 × 9 см. Шток изогнут, вся поверхность покрыта морскими обрастаниями и патиной. Инвентарный номер КМ 13891/2.

5. Шток в виде удлиненного бруса прямоугольного сечения с прямоугольным отверстием, вытянутым поперек отливки в центре, ограниченным выступающей рамкой. По двум сторонам коробкообразного центрального отверстия сохранились следы от деревянного сердечника. На плечах штока, с одной стороны, местами виден деревянный сердечник, расположенный почти у самого края плоскости. На другой, по всей поверхности выемки и ложбинки, образовавшиеся во время отливки штока. Имеет размеры: общая длина – 75 см, ширина в плечах – от 5 до 7,5 см, высота в плечах – от 5 до 6 см. Размеры центрального отверстия: внешняя сторона – 15 × 10 см, внутренняя сторона – 12,5 × 8 см. Шток изогнут, вся поверхность покрыта морскими обрастаниями и патиной. Инвентарный номер КМ 13891/1.

6. Якорная стяжка, представляет собой трехсекционную раму; секции прямоугольной формы, стенки плоские, прямоугольного сечения, торцовые стенки имеют наклон в 65° относительно плоскости основания рамы. Размеры: длина – 40,8 см, ширина 8,5 см, высота – 4,5 см. Покрыта патиной и морскими обрастаниями. Инвентарный номер КМ 13891/4.

7. Фрагмент якорной стяжки в виде несомкнутой П-образной рамы, стенки плоского прямоугольного сечения. Торцевая стенка имеет наклон в 70° относительно плоскости основания рамы. Боковые стенки изогнуты в противоположные стороны друг от друга относительно центральной оси рамки. Имеет размеры: длина – 18,5 см, ширина – 11,5 см, высота – 4,5 см. Фрагмент покрыт патиной и морскими обрастаниями. Инвентарный номер КМ 13891/5.

Согласно хронологическим классификациям, предложенным Г. Капитаном и Д. Халданом, указанные штоки относятся к несъемным, цельнолитым, и использовались со II в. до н.э. по III в. н.э. [Kapitän, 1984. P. 36–38; Haldane, 1986. P. 416. Fig. 11]. Якорные стяжки, обнаруженные рядом со штоками, соответственно, датируются тем же периодом.

Наиболее ранний, II–I вв. до н.э. по конструктивным особенностям, шток № 1. В нем не предусмотрен деревянный сердечник, проходящий внутри отливки, сквозь веретено, предотвращая тем самым его смещение и придавая жесткость конструкции. На одном

## VIII «АНФИМОВСКИЕ ЧТЕНИЯ» ПО АРХЕОЛОГИИ ЗАПАДНОГО КАВКАЗА

плече, в 10 см от края, расположен характерный крючок, возможно, предназначенный для крепления якоря на судне.

Остальные штоки снабжены внутренним деревянным сердечником и различаются только общими размерами и формой центрального отверстия. По мнению Г. Капитана, форма и ориентация отверстия штока менялась с течением времени, от прямоугольного, вытянутого вдоль отливки до квадратного, а позднее прямоугольного, вытянутого поперек отливки [Karitän, 1984. P. 38]. Шток № 3 имеет отверстие квадратной формы, исходя из этого он более ранний в этой группе, и датируется I в. до н.э. – I в. н.э. Штоки №№ 4 и 5 имеют прямоугольные отверстия, ориентированные поперек, поэтому, вероятно могли использоваться во II–III вв. н.э. Фрагмент № 2, крайнюю часть плеча штока с деревянным сердечником, можно датировать периодом с I в. до н.э. по III в. н.э., так как неизвестна форма и ориентация центрального отверстия отсутствующей отливки. Якорная стяжка № 6 и шток № 4 лежали на морском дне на расстоянии 1,5 метров друг от друга. Возможно, они принадлежали одному якорю. Исходя из этого, стяжку можно датировать временем штока – II–III вв. н.э.

Следует отметить, что данные датировки весьма относительны. Свинцовые якорные детали, чаще всего, находят случайно, вне археологического контекста, поэтому их трудно хронологически классифицировать. Якорные штоки разной конструкции могли использоваться и одновременно, в зависимости от территории их распространения. Наиболее точно определить возраст отливки возможно с помощью радиоуглеродного анализа часто сохраняющихся деревянных частей якоря и внутреннего сердечника штока. Подобные исследования проводились в 2002 г. с остатками деревянного короба свинцового штока, найденного у берегов Марокко. Ученые из лаборатории в США определили точный возраст и породу древесины [Trakadas, 2003. P. 18]. Аналогичные исследования свинцовых якорных штоков, обнаруженных в Черноморском бассейне автору не известны.

На плечах штоков №№ 3, 4, 5 имеются каверны, дефекты отливки, местами обнажившие деревянный сердечник. Расплавленный свинец не заполнил всю полость формы, из-за чего образовались пустоты. Несмотря на это, штоки использовались по своему назначению.

На видимой части внутреннего деревянного сердечника штока № 4 сохранилась кора. Возможно, ее оставляли для защиты древесины от высокой температуры расплавленного свинца.

Якорные свинцовые детали, найденные в акватории Анапы, публикуются впервые. Они могут служить еще одним подтверждением того что на рубеже эры Горгиппия переживала расцвет торговли и являлась одним из крупнейших центров Боспора [Алексеева, 1997. С. 60–75], имела свой порт и широкий товарообмен с другими греческими колониями посредством морских перевозок.

### Литература

Алексеева Е.М. Античный город Горгиппия. М., 1997.

Кондрашев А.В. Подводные исследования у мыса Панагия // Древности Кубани и Черноморья. Понтийско-кавказские исследования (Studia Pontocavcasica). Краснодар, 1993.

Кондрашев А.В. Корабельная стоянка у мыса Тузла // Таманская старина. 3. Греки и варвары на Боспоре Киммерийском (VII–I вв. до н.э.). Тезисы докладов международной конференции. СПб., 2000.

Лочия Черного и Азовских морей. IV издание. СПб., 1903.

Лысенко А.В., Герасимов В.Е. О находках штоков античных якорей у мыса Плака в Крыму // РА. 2008. № 3.

## VIII «АНФИМОВСКИЕ ЧТЕНИЯ» ПО АРХЕОЛОГИИ ЗАПАДНОГО КАВКАЗА

Михайлов В.В., Суховольская Н.П. Анапа. Природа, история, хозяйство, население. Региональная география Краснодарского края. Ростов н/Д, 2004.

Окороков А.В. Деревянные якоря со свинцовыми штоками // Вопросы подводной археологии. М., 2011.

Степко Л.А. Музейная коллекция морских якорей как носитель историко-культурного наследия народов Азово-Черноморского бассейна. Дис. ... канд. культурологии. Краснодар, 2004.

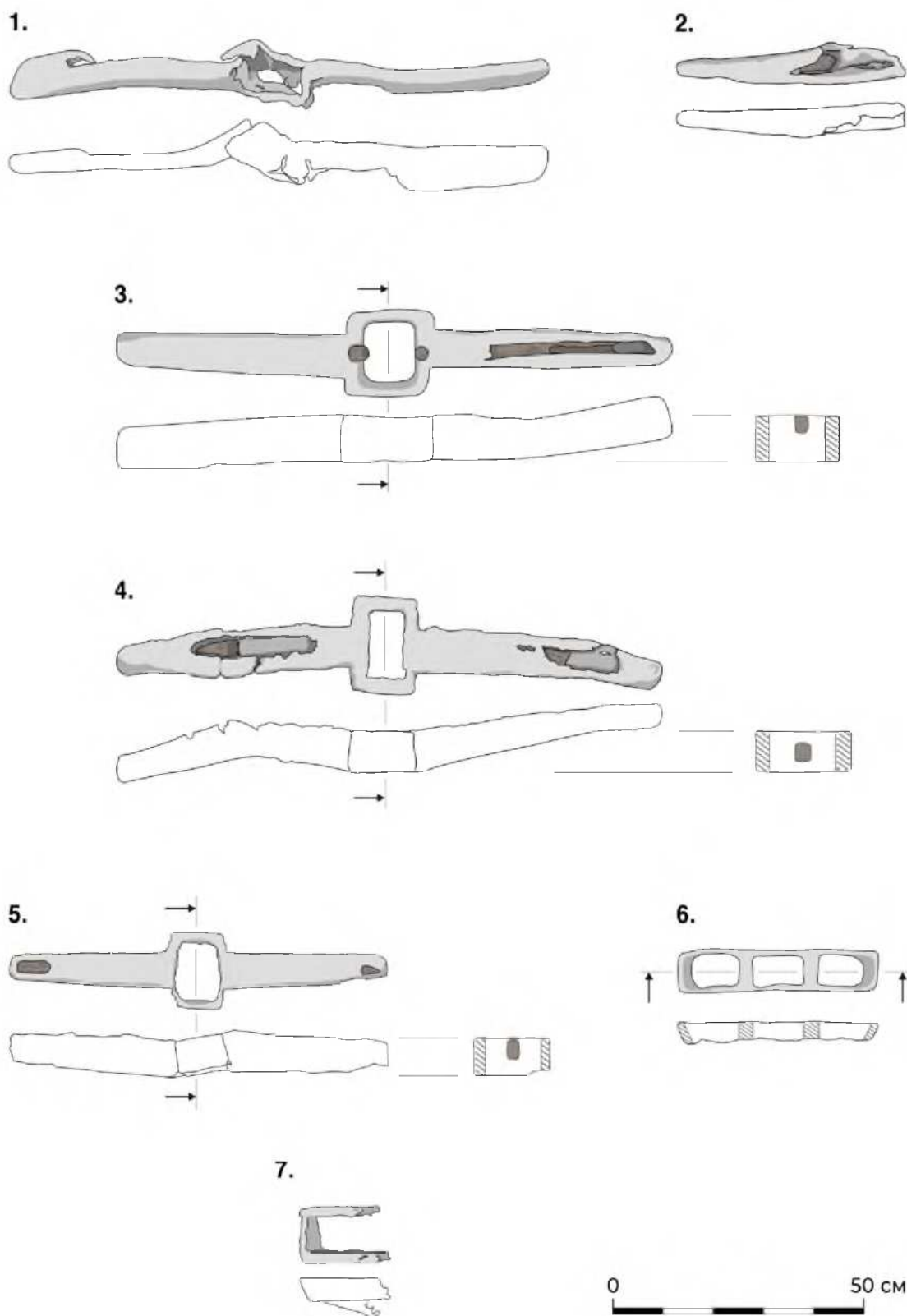
Таскаев В.Н. Античная подводная археология Северного Причерноморья. М., 2009.

Христов И. Антични каменни котви, каменни и оловни щокове от колекцията на Националния исторически музей – края на II хил. пр. Хр. – III в. сл. Хр. София, 2013.

Haldane D. Recent discoveries about the dating and construction of wooden anchors. Tharacia Pontica III. Sofia, 1986.

Kapitän G. Ancient anchors - technology and classification, International Journal of Nautical Archaeology and Underwater Exploration 13/1. 1984.

Trakadas A. Morocco Survey: the 2002 Season // The INA Quarterly. 2003. Vol. 30. No. 1. 2003.



**Рис. 1.** Свинцовые детали античных якорей: 1–5 – якорные штоки, 6, 7 – якорные стяжки.